



Relatório de Sustentabilidade 2025

ultragaz
somando
energias

Sumário

3.

Apresentação

- O relatório
- Mensagem do presidente
- Jornada da Sustentabilidade

25.

Meio ambiente

- Transição energética: ampliando soluções para o Brasil
- Operações ecoeficientes: excelência operacional na transição energética

9.

A Ultragaz

- Energia de pioneirismo prático
- Nossos negócios: uma solução para cada contexto e necessidade

34.

Relacionamentos de valor

- Confiar, dialogar e transformar: relações que movem a energia
- Colaboradores
- Clientes: parceria que impulsiona
- Revendas: parceria que fortalece o empreendedorismo brasileiro
- Comunidades: conexão e apoio à transformação social
- Fornecedores

19.

Governança e integridade

- Excelência em governança corporativa
- Ética, integridade e *compliance*
- Gerir riscos para transformar

48.

Sumários GRI e SASB

O relatório

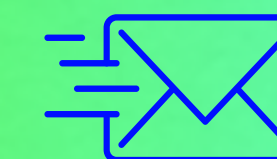
GRI 2-3, 2-14

Este relatório apresenta um panorama das realizações da Ultragaz em 2025, refletindo uma jornada marcada por continuidade, evolução, consistência e responsabilidade, atributos de uma empresa que se transforma junto com o Brasil desde 1937.

Elaborada segundo os padrões da Global Reporting Initiative (GRI) e alinhada aos indicadores do Sustainability Accounting Standards Board (SASB), esta publicação é revisada e aprovada pelos principais executivos da Ultragaz e relata as conquistas relevantes e os desafios da companhia no ano. São informações que dialogam com ações concretas voltadas para o fortalecimento da transição energética brasileira. Ao longo da narrativa, *links* para um *databook* complementar ao relatório convidam o leitor a saber mais detalhes sobre os fatos reportados.

Esperamos que, nas próximas páginas, você conheça como a Ultragaz segue consolidando as transformações iniciadas nos últimos anos, fortalecendo sua atuação e ampliando seu papel na transição energética, impulsionando, assim, o desenvolvimento, a qualidade de vida e o empreendedorismo no País, sempre guiada pela integridade, pela excelência e pela segurança que o Brasil já reconhece.

Boa leitura!



Em caso de dúvidas sobre este relatório ou sobre os dados aqui apresentados, entre em contato pelo e-mail sustentabilidade@ultragaz.com.br

Materialidade

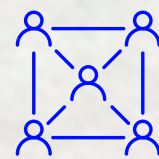
GRI 3-1, 3-2

Para definir seus temas materiais, em 2023 a Ultragaz adotou o conceito de dupla materialidade, conforme as diretrizes da GRI e do SASB. Essa abordagem considera tanto os impactos da empresa na sociedade e no meio ambiente quanto os fatores externos que influenciam seus resultados e sua estratégia.

Após análise de referências externas e de um trabalho de *benchmarking* com o Grupo Ultra e empresas pares, foram identificados 21 temas relevantes e avaliados seus riscos financeiros e impactos socioambientais. A partir disso, o processo seguiu três etapas:



Entrevistas com a alta liderança



Discussões em grupo com a média liderança



Pesquisa *on-line* com o público em geral, com mais de 900 respostas de fornecedores, colaboradores, parceiros, clientes, imprensa, associações e ONGs apoiadas

Com base nessas respostas, a Ultragaz selecionou 11 temas materiais, agrupados em 5 grandes temas, aprovados pelo Comitê Executivo e que orientam suas decisões e prioridades estratégicas.

Temas materiais da Ultragaz e ODS relacionados

Clima e novos negócios

- Transição energética
- Qualidade do ar
- Mudanças climáticas
- Democratização do acesso à energia



Inovação e tecnologia



Qualidade e relacionamento com clientes e comunidades

- Gestão de riscos de incidentes críticos
- Qualidade e segurança nos produtos e serviços



Cuidados com colaboradores e cadeia de valor

- Saúde, bem-estar e segurança
- Atração e desenvolvimento de colaboradores



Governança

- Ética, integridade e *compliance*
- Privacidade e segurança de dados



Mensagem do presidente

GRI 2-22

2025, um ano de consistência e consolidação

Ao longo de mais de oito décadas de atuação, impulsionando o desenvolvimento, a qualidade de vida e o empreendedorismo no Brasil, a Ultragaz aprendeu que transformar é, antes de tudo, melhorar de forma concreta a vida de clientes, colaboradores, parceiros e da sociedade. Essa trajetória mostrou que a transformação sustentável exige responsabilidade, consistência e visão de longo prazo. Nesse contexto, o ano de 2025 representou um capítulo importante para consolidar os avanços dos últimos anos, ampliando a oferta de soluções seguras que atendem a diferentes jornadas de eficiência e transição energética, contribuindo de maneira efetiva para o progresso econômico e social do País.

Este relatório apresenta os avanços desse percurso e as ações que materializam esse compromisso ao longo do ano. O período foi marcado por evoluções relevantes.

Avançamos, ainda, de forma consistente na evolução da nossa cultura de segurança, hoje reconhecida em nível proativo na metodologia Hearts and Minds, com maior engajamento das equipes, fortalecimento dos mecanismos de prevenção e aprendizados. Esse movimento reforça um ambiente de confiança e transparência e sustenta a melhoria contínua dos nossos processos e padrões operacionais.

A Ultragaz também deu passos firmes na oferta de uma plataforma integrada de soluções energéticas, combinando gás liquefeito de petróleo (GLP), biometano e energia elétrica e avançando na preparação de novas soluções, como o bioGL, com propostas adaptadas às diferentes realidades de clientes e operações. Ao mesmo tempo, fortaleceu sua proximidade com quem confia em sua energia, expandindo e qualificando os canais digitais de relacionamento.

Reunimos competências relevantes para avançar em nosso caminho de diversificação energética. A Ultragaz Energia Elétrica tem consolidado sua atuação, marcando um novo momento para a operação e fortalecendo sua proposta de valor ao cliente. Com esse alinhamento, demos um salto expressivo e nos tornamos a comercializadora varejista de maior crescimento do mercado. Esse desempenho acelerado reforçou nossa trajetória de expansão e nos posicionou estrategicamente como referência em energia elétrica renovável.

No biometano, ampliamos nossa atuação não apenas nas indústrias que já utilizam essa fonte em seus processos, mas também em aplicações estratégicas como o abastecimento de frotas pesadas, setor responsável por grande parte das emissões de CO₂ no Brasil. Com isso, estruturamos uma frente fundamental para apoiar as empresas em suas jornadas de descarbonização.

As realizações de 2025 foram percebidas de forma positiva pelo mercado. No período, a Ultragaz foi reconhecida no *Guia Exame ESG* como Melhor ESG na categoria Combustíveis, Químicos e Transição Energética, sinalizando o avanço de uma agenda construída com consistência ao longo do tempo. Para a companhia, esse reconhecimento está diretamente relacionado ao papel que a energia exerce no cotidiano das pessoas e na dinâmica econômica do Brasil.

Garantir o acesso a soluções energéticas seguras e confiáveis, especialmente em um cenário marcado por diferentes realidades de infraestrutura e renda, é parte do valor que a Ultragaz busca gerar. Nesse contexto, a companhia contribui tecnicamente para discussões sobre políticas públicas voltadas para a ampliação do acesso ao GLP, como o Programa Gás do Povo, iniciativa que busca aumentar o acesso ao botijão de gás para famílias em situação de vulnerabilidade, com impactos relevantes em saúde (*clean cook*), renda e bem-estar.

Você verá, ainda, nas páginas deste relatório, que o propósito que a Ultragaz tem – de usar a energia para mudar a vida das pessoas – ultrapassa os limites dos negócios e chega às comunidades onde a companhia está presente na forma de incentivo a projetos sociais ligados a empreendedorismo, educação, cultura e esporte. Em 2025, apoiamos mais de 60 ações sociais espalhadas pelo Brasil e estivemos presentes em 37 municípios. Nossos colaboradores estiveram mais próximos dos beneficiados, atuando como voluntários e participando de atividades como o concerto do Instituto de Música Jacques Klein no Teatro Rio Mar em Fortaleza e também da Orquestra Sinfônica de Heliópolis no Theatro Municipal de São Paulo, além da parceria com o Vôlei Campinas, o que reforçou o engajamento com a nossa atuação social.

Cada resultado apresentado aqui é fruto do trabalho diário de milhares de pessoas que fazem a Ultragaz acontecer em nossas bases, operações, revendas, áreas corporativas, estradas de nosso país e no relacionamento próximo com clientes. É esse esforço coletivo, somado à disciplina operacional e ao compromisso com a integridade, que transforma planos em entregas e garante a continuidade de um serviço essencial para os brasileiros.

Em 2025, o valor do trabalho de cada colaborador esteve presente na consolidação de avanços que impactam diretamente a sociedade: da confiabilidade no abastecimento às iniciativas de eficiência e transição energética; do fortalecimento de práticas de sustentabilidade às melhorias em processos e controles; do aprimoramento da experiência do cliente à evolução de padrões de qualidade. Esse conjunto de entregas reforça o papel da Ultragaz como parceira de pessoas e empresas, apoiando o desenvolvimento econômico e social com soluções energéticas seguras e responsáveis.

Iniciamos 2026 com bases fortalecidas e com clareza sobre as prioridades que orientam nossos próximos movimentos. Com foco em execução e evolução contínua, seguiremos entregando cada vez mais valor aos brasileiros e contribuindo, de forma prática, para as transformações que o País demanda. Vamos energizar com todo o gás, em todo lugar!

Tabajara Bertelli

PRESIDENTE DA ULTRAGAZ



Jornada da Sustentabilidade

Em 2025, a Ultragaz avançou de forma consistente em sua jornada de sustentabilidade, integrada ao negócio e orientada pelo compromisso de liderar a transição energética brasileira. Essa trajetória se expressa tanto na evolução de suas práticas quanto na própria oferta de soluções, como o GLP, o bioGL, o biometano e a energia elétrica renovável, que permitem que pessoas, empresas e cadeias produtivas avancem em seus processos de transição. Essa evolução se materializa em ações concretas, como a manutenção de 100% da energia elétrica renovável e certificada, o avanço para aterro zero em 17 unidades, a redução das emissões diretas e a ampliação das soluções de biometano e energia elétrica.

Além disso, o plano e as metas de sustentabilidade 2030 compartilhados com o Grupo Ultra*, do qual a Ultragaz faz parte, foram revisados com a participação de executivos das empresas investidas e de diferentes *stakeholders*. Essas metas foram ajustadas para garantir mais aderência às prioridades deste novo momento e às melhores práticas do mercado, consolidando uma agenda ainda mais estratégica e mensurável, sem perder o foco em descarbonização e diversificação de portfólio.

** Para saber mais sobre os temas materiais e o plano de sustentabilidade do Grupo Ultra, acesse o relatório da Ultrapar.*

Metas ESG

Tema material	Planos e metas de sustentabilidade 2030		Desempenho 2025
Cuidados com os colaboradores e cadeia de valor	Manter a taxa de acidentes totais (TRIR) abaixo de 1,5	TRIR < 1,5	2,70
	Reduzir em 50% a taxa de acidentes com afastamento (LTIR)	LTIR < 0,5	0,55
	Reduzir em 70% a taxa de acidentes de processo	PSE < 0,5	0,13
	Ambiente inclusivo reconhecido em pesquisas internas	85	89
	% de diversidade (gênero, etnia, orientação sexual e PCD) nas lideranças	50%	39%
Qualidade e relacionamento com clientes e comunidade	Zerar eventos com contaminação confirmada	0 evento	0
	Realizar investimentos em iniciativas e parcerias direcionadas à educação em comunidades próximas às operações	Investimento em R\$	R\$ 7 milhões em investimento direto (saiba mais na página 43)
Governança	Atingir o mais alto nível de cultura de integridade (Matriz H&M)	Generativo	Proativo
	Manter 100% dos parceiros críticos com ações de conscientização de integridade	100%	100%
Clima e novos negócios	Reduzir em 50% a intensidade de emissões (tCO ₂ /R\$ MM Ebitda) de escopos 1 e 2 (ano-base 2021)	13,12	9,10
	Manter 100% de uso de energia renovável e certificada	100%	100%



Usamos nossa energia ontem, hoje e amanhã para mudar a vida das pessoas.

A Ultragas

Temas materiais relacionados ao capítulo:

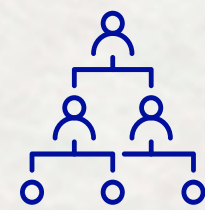
- Democratização do acesso à energia
- Qualidade do ar
- Mudanças climáticas
- Transição energética
- Qualidade e segurança nos produtos e serviços

ODS relacionados:



A Ultragaz em 2025

PESSOAS GRI 2-7, 405-1



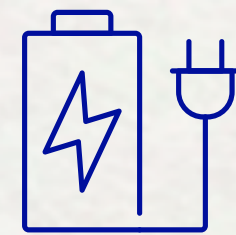
3.578
colaboradores ativos



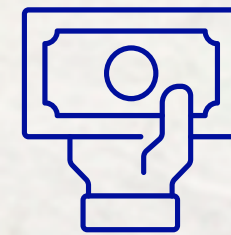
89
de índice de favorabilidade em ambiente inclusivo na pesquisa de engajamento



RESULTADOS FINANCEIROS



96 mil TJ
de energia vendida, incluindo GLP, GNC, biometano e energia elétrica



R\$ 12,3 bilhões
de receita líquida



R\$ 1,7 bilhão
de Ebitda ajustado

INVESTIMENTOS



R\$ 3,8 milhões
em inovação



R\$ 6,4 milhões
em segurança



R\$ 14,4 milhões
em ações sociais

GLP

Domiciliar



11 milhões
de domicílios



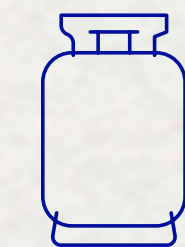
2.500
municípios



85 milhões
de entregas/ano



6.300
revendas

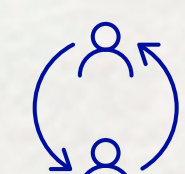


13
botijões entregues por segundo, com 17 minutos de tempo médio de entrega

Empresarial



53 mil
clientes



3.500
abastecimentos/dia



Líder de mercado



ENERGIA ELÉTRICA



22 mil

clientes residenciais, condomínios e pequenos negócios (consumidores por geração distribuída)



4,2 mil

clientes empresariais e industriais (consumidores pelo mercado livre de energia)



2,7 TJ

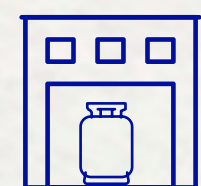
de energia comercializados



117 mil

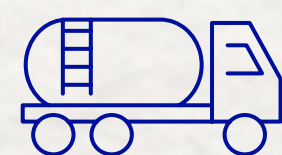
toneladas de CO₂ deixaram de ser emitidas a partir do consumo da energia elétrica renovável da Ultragaz

GÁS NATURAL/BIOMETANO



6

bases operacionais



750 mil

m³/dia de biometano contratado



56 mil

toneladas de CO₂ reduzidas a partir do uso do biometano distribuído pela Ultragaz

GASES ESPECIAIS



96 mil

toneladas de capacidade produtiva/ano

Líder no setor

Energia de pioneirismo prático

A Ultragaz é uma empresa de energia presente em mais de 2.400 cidades em 22 Estados do Brasil, além do Distrito Federal, com atuação voltada para o fornecimento de soluções energéticas para residências e negócios de forma segura, eficiente e responsável.

Desde sua fundação, a companhia é uma das maiores distribuidoras de GLP do Brasil e mantém uma trajetória consistente de inovação para ampliar sua oferta de soluções energéticas e fortalecer sua competitividade. Há quase um século, a Ultragaz tem desempenhado papel relevante nas transformações do setor energético brasileiro, acompanhando a evolução das necessidades da sociedade e ampliando continuamente seu portfólio de soluções. Ao atuar como parceira na jornada das múltiplas transições energéticas, a companhia gera valor concreto para o cotidiano das pessoas e para os negócios, ao mesmo tempo que fomenta o empreendedorismo, a autonomia e o desenvolvimento sustentável, internamente e em todo o seu ecossistema.



NOSSO PROPÓSITO

Usamos nossa energia para mudar a vida das pessoas.

História de transformação com consistência

Ao longo de sua trajetória, a Ultragaz construiu sua identidade a partir da capacidade de evoluir em resposta às mudanças do setor energético e da sociedade brasileira. Essa disposição permanente para se adaptar é o que sustenta a coerência de sua história e explica seu papel pioneiro no uso da energia como instrumento de transformação da vida cotidiana.

Esse movimento estratégico reflete uma lógica contínua: ampliar soluções, explorar novas frentes de atuação e incorporar inovações de forma consistente e responsável. A evolução do negócio reafirma um princípio que acompanha a empresa desde sua origem: a convicção de que avançar é acreditar no futuro e na relevância desse mercado para o desenvolvimento sustentável do País.



1937

Fundação da Ultragaz por Ernesto Igel. Primeira empresa a produzir e distribuir o GLP no Brasil



1979

Aquisição da Brasilgás



1990

Lançamento do botijão azul como símbolo de diferenciação e segurança e do Dish, canal de vendas de botijão por telefone



1993

Lançamento do sistema de abastecimento a granel por caminhão *bobtail*



2000

Criação da Academia Ultragaz para treinamento de revendedores e público interno



2022

Entrada no segmento de energia elétrica, distribuição de gás natural comprimido (GNC) e de biometano



2014

Lançamento da Ultragaz Connect, primeiro aplicativo de entrega de gás



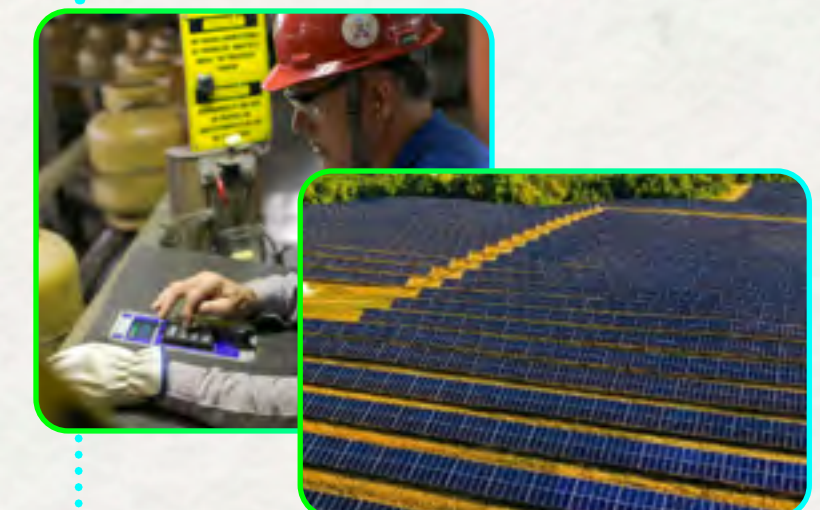
2006

Lançamento do vale-gás eletrônico (e-vale)



2003

Aquisição da Shell Gás no Brasil e liderança nacional em GLP



2024

- Aquisição da Witzler Energia e ingresso no mercado livre com a comercialização de energia elétrica renovável
- Entrada em operação do consórcio operacional entre Ultragaz e Supergasbras de compartilhamento de bases de engarrafamento de GLP



2025

- Criação da Ultragaz Energia Elétrica
- Reforço da governança com a instauração do Conselho de Administração próprio da Ultragaz
- Aprovação, pelo Conselho Administrativo de Defesa Econômica (Cade), da construção de um terminal no Porto de Pécem (CE) para movimentação de GLP

A nossa evolução energética ao longo do tempo



Ultragaz: o gás engarrafado

Desde sua origem, a Ultragaz já traduzia em sua comunicação importantes avanços energéticos para o cotidiano das famílias brasileiras.

Esta campanha, da década de 1940, já demonstrava a substituição da lenha pelo GLP, uma fonte mais limpa, prática e moderna, apresentando o gás como elemento de conforto, inovação e melhoria da qualidade de vida.

A mensagem muda com o tempo. O compromisso com a transição energética, não.

O NOSSO PASSADO, O NOSSO PRESENTE E O NOSSO FUTURO DEMONSTRAM QUE A TRANSIÇÃO ENERGÉTICA, PARA A ULTRAGAZ, NÃO É UMA NOVIDADE, MAS SIM UM MOVIMENTO CONTÍNUO.

Tá ligado na energia da Ultragaz?

Em 2025, a Ultragaz segue evoluindo sua comunicação institucional com o lançamento da campanha "Tá ligado?", aprofundando o diálogo sobre energia que a marca já mantém com os brasileiros. Partindo de nossa atuação histórica com o GLP, a campanha passou a incorporar a energia elétrica renovável e o biometano, traduzindo de forma simples e próxima a evolução do portfólio da companhia e sua estratégia de diversificação.

Entre os colaboradores da Ultragaz e o público externo, a estimativa é que a campanha tenha chegado a 140 milhões de pessoas, com 2 bilhões de impacto, considerando que cada pessoa foi impactada, em média, 14 vezes nas diferentes mídias.



Nossos negócios: uma solução para cada contexto e necessidade

GRI 3-3. Gestão dos temas materiais: Transição energética;
Democratização do acesso à energia; Qualidade e segurança
nos produtos e serviços



GLP: décadas de segurança, qualidade e confiança

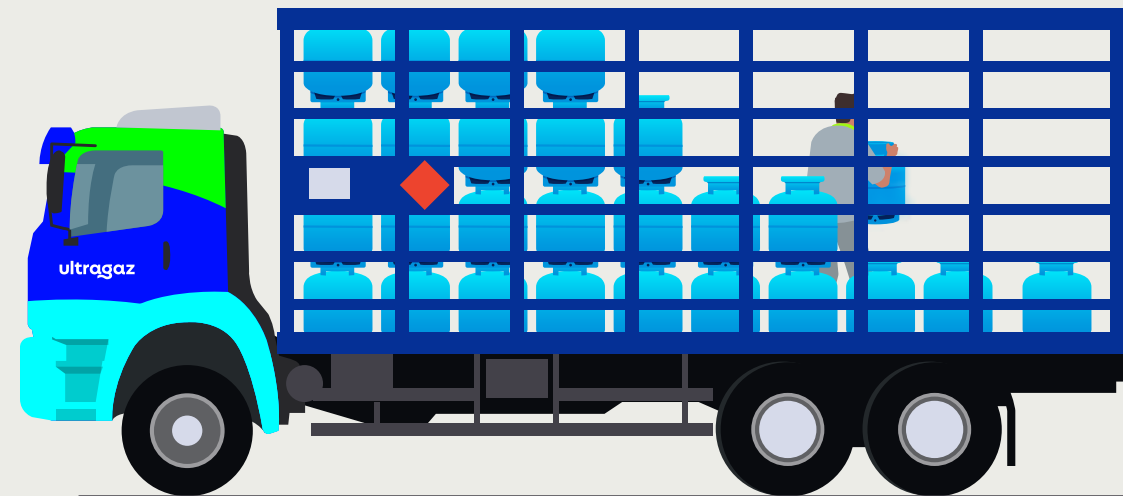
A história de pioneirismo da Ultragaz começa em 1937, com a introdução do gás liquefeito de petróleo (GLP) no Brasil como substituto da lenha. Ao longo de décadas, essa solução energética transformou hábitos e passou a fazer parte da rotina de milhões de brasileiros.

O histórico de rigor técnico desde o envase até a requalificação dos botijões se mantém ao longo de toda a sua trajetória, e a Ultragaz segue alinhada aos padrões regulatórios e ao posicionamento do Sindicato Nacional das Empresas Distribuidoras de Gás Liquefeito de Petróleo (Sindicás) quanto à revisão da regulamentação do setor. O objetivo é sempre garantir rastreabilidade, controle de qualidade, responsabilidade e, principalmente, segurança para os brasileiros que consomem GLP.

Pensando na proteção do consumidor e na democratização do acesso ao GLP no Brasil, o cuidado com a qualidade e a segurança são prioridades na Ultragaz. Todos os anos, a empresa investe fortemente nesses processos para garantir que o uso desse combustível seja confiável, oferecendo à população uma experiência altamente segura.

Requalificação de botijões

Conheça o processo de requalificação dos botijões da Ultragaz que são devolvidos pelos consumidores depois de usados.



1 – Inspeção inicial

Os botijões chegam à unidade, são descarregados e passam por uma inspeção visual inicial para avaliar se podem ser reaproveitados. Os que são aprovados seguem o fluxo de requalificação. Os reprovados são segregados no pátio da requalificadora por lotes e amassados para indicar que estão inutilizáveis. Após a autorização da Ultragaz, eles são enviados para reciclagem como sucata.

2 – Lavagem e teste hidrostático

Os recipientes aprovados são lavados, secos e passam por um teste hidrostático, em que são enchidos de água e submetidos a 32 kgf/cm² de pressão para detectar furos e vazamentos.

3 – Decapagem mecânica

Depois de decantados para retirar a água do teste hidrostático, os botijões que estão em condições adequadas são secos e submetidos a um processo de decapagem, com um jateamento para remover a tinta externa.



4 – Segunda inspeção

Uma nova inspeção visual busca defeitos que não foram possíveis de ser verificados na primeira inspeção.

5 – Montagem dos componentes

Os botijões ganham novos componentes, como alças e base, quando necessário. A ferradura é sempre reinstalada com a data de validade atualizada. Já as válvulas são substituídas por novas ou recuperadas, de acordo com a NBR 14537, e os plugues são trocados por novos quando preciso.

6 – Colocação da tara

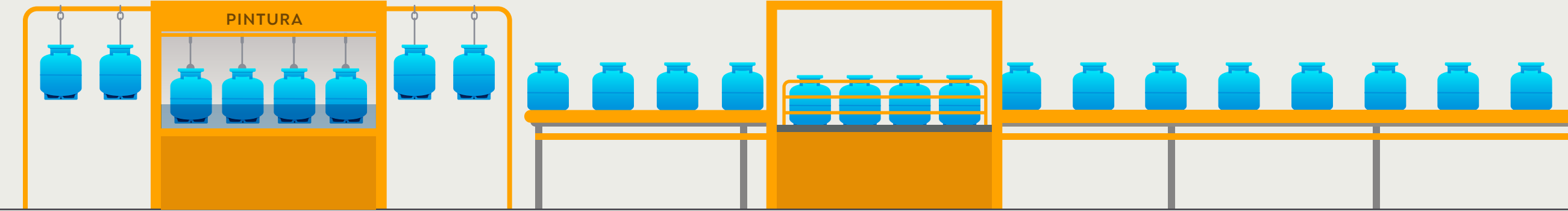
Depois que os recipientes são pesados, é colocada neles uma nova plaqueta com a tara atual, que pode variar de 13kg a 16kg.

7 – Pintura

Chegou o momento de os botijões receberem a pintura, feita em uma cabine por pulverização automática e em duas camadas. São usadas pistolas com tecnologia *airless*, um método de alta produtividade que utiliza pressurização hidráulica para atomizar a tinta, sem ar comprimido, resultando em pintura rápida, uniforme e com menos névoa.

8 – Pressurização e teste de estanqueidade

Com a nova tinta já seca, os recipientes são pressurizados, submetidos a um teste de estanqueidade em que são mergulhados em água para identificar vazamentos, e despressurizados.



Botijões reprovados

Os botijões que são reprovados nas inspeções do processo de requalificação são descartados como sucata e enviados para reciclagem para empresas de aciaria.

9 – Inspeção final

Nesta última inspeção visual completa, todos os itens requalificados são checados e a nova tara é conferida.

10 – Expedição

Estando tudo em conformidade, os botijões aprovados são carregados em caminhões e enviados para seus destinos para serem novamente comercializados.



Ultragaz Energia Elétrica

Oferecer soluções a partir de fontes de energia elétrica renovável é fundamental para apoiar a sociedade em um cenário em que a descarbonização é cada vez mais necessária. Seguindo seu compromisso com esse tema, a Ultragaz consolidou sua atuação em energia elétrica, simplificando o acesso ao mercado de eletricidade e ampliando as possibilidades de escolha dos clientes. Em 2025, essa frente passou a trabalhar de forma integrada tanto nas operações de geração distribuída e no atendimento a clientes de baixa tensão quanto no mercado livre de energia, para consumidores de média e alta tensão.

Como resultado desse movimento, neste ano o volume de energia renovável consumida pelos mais de 26 mil clientes da Ultragaz Energia Elétrica foi de 2,7 Tj. Isso significa uma redução de 117 mil toneladas de CO₂, o equivalente a tirar 58 mil carros das ruas por um ano ou evitar mais de 650 mil viagens aéreas.

Entre as maiores

Em 2025, a Ultragaz foi apontada como a segunda maior comercializadora varejista em número de unidades consumidoras e a terceira maior em volume comercializado, de acordo com o *ranking* da Câmara de Comercialização de Energia Elétrica (CCEE). Foi também reconhecida como a comercializadora varejista com maior crescimento em 2025.

Conheça todos os reconhecimentos da Ultragaz em nosso [datbook](#).

Biometano e GNC

Em mais um passo firme na sua jornada de pioneirismo prático em diversificação energética, a Ultragaz consolidou os negócios de biometano e gás natural comprimido (GNC) e estruturou uma operação segura, escalável e competitiva para diferentes segmentos, posicionando-se como protagonista na transição para soluções de menor impacto ambiental.

Em 2025, passou a atuar de forma ainda mais relevante na organização desse mercado em consolidação, contribuindo para a definição e a manutenção de padrões de qualidade e segurança e para o amadurecimento do ambiente regulatório.

Preencha seus dados e faça agora a simulação da calculadora

Nome

Empresa

Email

Telefone

Li e entendi a política de privacidade da Ultragaz

Faça o cálculo

Calculadora de Emissões

Veja quanto de emissões de CO₂ sua indústria ou sua frota podem reduzir substituindo sua energia atual por biometano

Essa calculadora é apenas para fins comparativos de emissões e não uma fonte oficial para cálculo de emissões. Portanto, não deve ser utilizada para essa finalidade.

Utilizamos métodos de consumo por equipamento para essa calculadora e parâmetros padronizados, portanto, os resultados reais podem ser diferentes. Para cálculos oficiais, utilize sempre ferramentas de cálculo de emissão oficial.

Essa calculadora utiliza metodologia GHG Protocol, assim como fatores de emissões e demais parâmetros.

Calculadora de biometano

Lançada no segundo trimestre de 2025, a calculadora de emissões da Ultragaz permite que clientes comparem a quantidade de CO₂ emitida por sua fonte energética atual com o potencial de redução ao substituí-la pelo biometano.

Confira [aqui](#) a calculadora.

Gases especiais

A Ultragaz atua no desenvolvimento e na comercialização de gases especiais, como propano e butano. O portfólio inclui soluções para propelente, expansão de polímeros e tratamento térmico, atendendo setores como alimentos, bebidas, bens de consumo, higiene e limpeza, além de indústrias que demandam processos sensíveis e de alta *performance*. Líder nesse mercado, a companhia oferece soluções para clientes estratégicos com foco em eficiência, segurança e inovação.

No segmento de refrigeração, a Ultragaz destaca-se pela adoção de fluidos naturais de baixo potencial de aquecimento global e por ser a única empresa no Brasil a oferecer a solução a granel, contribuindo para a redução de impactos ambientais e o avanço da transição energética.

Transformação consistente gera reconhecimento

A consistência da atuação da Ultragaz e a integração do ESG à estratégia do negócio vêm sendo reconhecidas por instituições de referência. Em 2025, a companhia foi eleita a melhor empresa na categoria Petróleo, Gás e Químicos do Prêmio Melhores do ESG, da revista *Exame*, que avalia de forma criteriosa o desempenho das organizações nas dimensões ambiental, social e de governança.

Além disso, manteve o Selo Bronze na classificação da EcoVadis, especialista em sustentabilidade empresarial. Isso significa que a Ultragaz está entre os 15% de companhias mais bem avaliadas pela instituição.

Acesse o [databook](#) complementar a este relatório para conhecer outros prêmios e reconhecimentos recebidos pela Ultragaz em 2025 e os eventos setoriais em que a empresa marcou presença.





Usamos nossa energia ontem, hoje e amanhã para mudar a vida das pessoas.

Governança e integridade

Temas materiais relacionados ao capítulo:

- Ética, integridade e *compliance*
- Privacidade e segurança de dados
- Gestão de riscos de incidentes críticos

ODS relacionado:



Excelência em governança corporativa

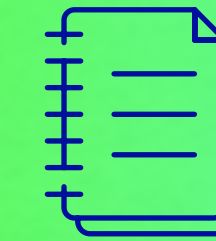
GRI 2-9, 2-12, 2-16, 2-17, 3-3. Gestão do tema material: Ética, integridade e *compliance*

Mais do que assegurar conformidade, a governança corporativa de uma empresa com histórico de transformação e liderança em transição energética precisa orientar e sustentar estratégias de longo prazo. É assim, guiada por princípios de ética, integridade, transparência e responsabilidade, que a Ultragaz exerce a governança de seus negócios.

A companhia integra a estrutura da Ultrapar Participações S.A., que é listada no Novo Mercado da B3 (Bolsa de Valores do Brasil) e na Bolsa de Valores de Nova York (NYSE), nos Estados Unidos.

As instâncias de governança da Ultragaz incluem seu próprio Conselho de Administração. Já os demais órgãos – como o Conselho Fiscal, o Comitê de Conduta e os Comitês de Assessoramento (Pessoas e Sustentabilidade; Auditoria e Riscos; e Investimentos) – são compartilhados com a Ultrapar.

O Conselho de Administração, como instância máxima de governança, recebe comunicações sobre preocupações cruciais da companhia por meio desses Comitês de Assessoramento, que reportam periodicamente os temas críticos sob sua responsabilidade. Em 2025, foram registradas 262 preocupações cruciais encaminhadas a essas instâncias de governança compartilhada, considerando relatos procedentes ou parcialmente procedentes.



Saiba mais sobre a estrutura e os órgãos de governança, bem como os critérios para nomeá-los, na página de [Relações com Investidores da Ultrapar](#) e no [datobook](#) complementar a este relatório.



Estrutura sólida para decisões estratégicas

GRI 2-11, 2-12, 2-15, 2-18, 2-23, 2-24

A Ultragaz conta com uma Diretoria Executiva exclusiva, formada por oito membros – o presidente, dois vice-presidentes e cinco diretores –, responsável pelas decisões estratégicas e pela supervisão dos impactos econômicos, ambientais e sociais do negócio, integrando a sustentabilidade e a transição energética à estratégia corporativa. Os temas ESG fazem parte do planejamento e estão vinculados à remuneração variável da liderança.

Além dessa diretoria, foi instaurado um Conselho de Administração próprio em janeiro de 2025. Com isso, a companhia ampliou sua autonomia e a agilidade decisória, fortalecendo uma governança sólida e robusta e a capacidade de estruturar e acelerar iniciativas da empresa, incluindo aquelas ligadas à transição energética. O presidente desse Conselho não exerce função de alto executivo na Ultragaz.

Nesse sentido, a companhia tem processos para garantir a prevenção e a mitigação de eventuais conflitos de interesses, documentados na Política de Conflitos de Interesse e Práticas Concorrenciais, e segue outros procedimentos que ajudam a fortalecer sua gestão e sua integridade.

Esse trabalho é baseado no Código de Ética e em políticas corporativas aprovadas pelo

Conselho de Administração da Ultrapar e aplicáveis a todos os colaboradores do Grupo. Esses documentos podem ser consultados [aqui](#) e incluem:

- **Política Corporativa de Conflito de Interesses e Transações com Partes Relacionadas**
- **Política Corporativa Concorrencial**
- **Política Corporativa Anticorrupção**

Complementam esse conjunto as políticas próprias da Ultragaz: de Sustentabilidade, de Investimento Socioambiental, de Saúde, Segurança e Meio Ambiente e de Compras.



Ética, integridade e compliance

GRI 3-3. Gestão do tema material: Ética, integridade e *compliance*, 205-1

A Ultragaz segue o Programa de Ética e Integridade da Ultrapar, que atua para prevenir práticas ilegais e antiéticas, orientar condutas e promover a conformidade com normas e políticas. Nesse programa, os colaboradores recebem treinamentos e comunicações sobre assuntos como combate à corrupção, boas práticas concorrenciais, conflito de interesses e combate ao assédio e à discriminação.

Em 2025, a campanha "Integridade está em tudo, tá ligado?" conectou ética, escolhas e responsabilidade às situações reais do dia a dia dos colaboradores. Com linguagem acessível e múltiplos formatos de comunicação, como *game* interativo, vídeos, palestras, *quiz* e gibis, a iniciativa demonstrou que integridade não é burocracia, mas um valor que protege, gera confiança e sustenta a transformação.



Transparência, capacitação e combate à corrupção

GRI 205-1, 205-2, 205-3

O combate à corrupção é tratado de forma contínua e estruturada, com ações que valorizam a integridade como proteção para as pessoas, os negócios e a sociedade.

Em 2025, todas as instâncias do negócio foram avaliadas quanto ao risco relacionado à corrupção, e não foram confirmados casos dessa natureza na Ultragaz. No total, 3.368* pessoas foram treinadas em políticas e procedimentos de combate à corrupção e 3.255* foram comunicadas a respeito dessas políticas. As comunicações e os treinamentos abrangem todos os níveis da companhia.

No mesmo período, o tema avançou com iniciativas como a revisão da Política Anticorrupção, para ter linguagem mais acessível, rodas de conversa com áreas críticas e o reforço das diretrizes sobre brindes, conflitos de interesses e relacionamento com agentes públicos. Além disso, *due diligences* são aplicadas periodicamente a fornecedores, associações, doações e patrocínios, e todos os contratos com terceiros contêm cláusulas anticorrupção.

** O número menor de pessoas comunicadas, comparado ao número de treinadas, se dá por esses processos acontecerem em momentos distintos do ano. Assim, se há flutuação no número de funcionários nesse período, isso se refletirá nos dados apresentados aqui.*

Escuta ativa e confiança GRI 2-25, 2-26

O Canal Aberto Ultra, operado por uma empresa externa e independente, é o meio oficial de receber dúvidas, denúncias e preocupações relacionadas a desvios éticos ou violações às políticas corporativas.

Todos os relatos – anônimos ou não – são apurados pela Diretoria de Riscos, Integridade e Auditoria, com apoio do Comitê de Conduta, e, quando necessário, são reportados ao Conselho de Administração. Os casos procedentes geram planos de melhoria e contribuem para o fortalecimento contínuo dos controles internos e da cultura ética.

Site: canalabertoultra.com.br

Telefone: 0800-701-7172

Canal Aberto em 2025 GRI 2-16, 2-26



57 solicitações de aconselhamento recebidas; 98,2% delas tratadas, solucionadas ou consideradas sem fundamento



397 preocupações apresentadas; 66% delas tratadas, solucionadas ou consideradas sem fundamento



Direitos humanos e cadeia de valor responsável

GRI 408-1, 409-1, 414-1

O compromisso com os direitos humanos é inegociável e baseado na Política de Sustentabilidade e no Código de Ética, que proíbem práticas como trabalho infantil, trabalho forçado ou análogas ao trabalho escravo e qualquer forma de exploração sexual.

O mesmo se aplica aos fornecedores, que são selecionados também de acordo com critérios sociais e, ao longo de seu relacionamento com a Ultragaz, devem seguir os padrões éticos e sociais estabelecidos no nosso Manual de Fornecedores.

Em 2025, foram avaliados 100% dos fornecedores e 30 operações, e não foram identificados potenciais riscos relacionados a violações de direitos humanos.

Como ação concreta dessa jornada, desde 2009 a Ultragaz é signatária do Programa Na Mão Certa, da Childhood Brasil, com ações de conscientização, treinamentos e engajamento de lideranças para o enfrentamento da exploração sexual de crianças e adolescentes.



Programa Tração: proteção nas estradas e integridade na cadeia logística

A Ultragaz reforça sua atuação como empresa que mobiliza transportadoras e motoristas, dos segmentos domiciliar e empresarial (granel), na prevenção da exploração sexual de crianças e adolescentes nas rodovias. Em parceria com a Childhood Brasil, o Programa Tração promove sensibilização contínua, estimula condutas seguras e fortalece a rede de proteção, contribuindo para um transporte mais ético, seguro e alinhado aos direitos humanos.

Saiba mais sobre o Programa Tração na [página 46](#).

Gerir riscos para transformar

GRI 2-13, 3-3. Gestão do tema material: Gestão de riscos de incidentes críticos, 201-2

Para dar base firme ao avanço consistente da transição energética, em 2025 a Ultragaz passou a conduzir diretamente sua gestão de riscos, ampliando autonomia, agilidade e integração entre estratégia, sustentabilidade e governança. Essa atuação segue a Política Corporativa de Gestão de Riscos do Grupo Ultra, aprovada pelo Conselho de Administração nesse mesmo ano. O trabalho envolve a identificação e a análise dos riscos, assim como a criação e a implementação dos planos de ação de prevenção e mitigação. Atualmente, são analisados 13 temas estratégicos.

Os riscos e oportunidades associados às mudanças climáticas* estão integrados à gestão de riscos e ao planejamento estratégico, considerando tanto riscos físicos, como frio e calor extremos e inundações, quanto de transição, como legal, de mercado e de serviços.

*Saiba mais sobre esse assunto no [databook](#).



Dados seguros para um futuro em transição

GRI 3-3. Gestão do tema material: Privacidade e segurança de dados, 418-1

Certificada pela ISO 27001, norma internacional de gestão da segurança da informação, e seguindo a Política Corporativa de Privacidade e Proteção de Dados Pessoais da Ultrapar, a Ultragaz investe no fortalecimento de seus controles de prevenção e proteção de dados.

Os colaboradores recebem treinamentos sobre esse tema, e todos os novos projetos são avaliados para garantir adequação às leis de privacidade, incluindo ações contínuas de conscientização e simulações de *phishing*, acompanhadas por meio da Métrica de Comportamento Inseguro (MCI), com meta de manter o indicador abaixo de 5%, reforçando o comportamento seguro no ambiente digital. Esse compromisso também se estende à cadeia de valor, exigindo de fornecedores a adoção de práticas de privacidade, cláusulas contratuais específicas sobre a Lei Geral de Proteção de Dados Pessoais (LGPD) e segurança cibernética, além de acordos de confidencialidade, ao mesmo tempo em que evoluem continuamente sua maturidade em segurança cibernética com base no NIST Cybersecurity Framework, fortalecendo a gestão de riscos digitais e a resiliência operacional.

Em 2025, não houve nenhum caso de queixa comprovada relativa à violação de privacidade e à perda de dados de clientes.



Usamos nossa energia ontem, hoje e amanhã para mudar a vida das pessoas.

Meio ambiente

Temas materiais relacionados ao capítulo:

- Mudanças climáticas
- Qualidade e segurança em produtos e serviços
- Qualidade do ar
- Transição energética
- Inovação e tecnologia
- Gestão de riscos de incidentes críticos

ODS relacionados:



Transição energética: ampliando soluções para o Brasil

GRI 3-3. Gestão dos temas materiais: Transição energética, Democratização do acesso à energia; Qualidade do ar; Mudanças climáticas

Liderar movimentos de transição energética exige combinar inovação, responsabilidade e uma gestão rigorosa dos riscos inerentes às operações e às novas soluções. E a Ultragaz segue firme nessa direção, promovendo acesso à energia segura para a população, viabilizando múltiplas transições como estratégia de desenvolvimento sustentável e atuando como parceira nos compromissos de descarbonização de seus clientes e da sociedade.

Nesse contexto, a companhia avalia riscos e gerencia questões ambientais específicas e relevantes, como energia e emissões de gases de efeito estufa (GEE) e outros impactos ambientais, em 100% de suas operações e segue de perto as resoluções, leis e normas relacionadas a esse tema. Tem acompanhado ativamente, por exemplo, a evolução da implementação do programa do governo federal Gás do Povo, que estava em vigor como a Medida Provisória nº 1.313/25 e, em fevereiro de 2026, foi aprovado pelo Congresso Nacional e sancionado pelo presidente da República, convertendo-se na Lei Federal nº 15.348/26. Esse programa beneficiará aproximadamente 50 milhões de brasileiros e será um importante mecanismo para a democratização do acesso ao GLP para a população de baixa renda.

Diante desse cenário, a Ultragaz reforça à sociedade a garantia dos rigorosos parâmetros de segurança de seu processo de envasamento do gás de cozinha, do controle do preço de referência e dos pontos de retirada de seus produtos pela população. Por isso, é contrária ao enchimento fracionado e de outras marcas nos botijões.

A companhia também mantém diálogo contínuo com a Agência Nacional do Petróleo, Gás Natural e Biocombustíveis (ANP), o Ministério de Minas e Energia (MME), a Casa Civil, o Ministério do Desenvolvimento Social e representantes do Legislativo, contribuindo com estudos que reforçam segurança, rastreabilidade e governança. Essa atuação tem o objetivo de assegurar que a ampliação do acesso ao GLP ocorra com proteção ao consumidor, qualidade do produto e integridade do setor.

Além disso, a Ultragaz monitora a entrada em vigor do Decreto nº 12.614/25, que estabeleceu, como parte da Lei nº 14.993/24 (Lei do Combustível do Futuro), o Programa Nacional de Descarbonização do Produtor e Importador de Gás Natural e de Incentivo ao Biometano. Futuramente, o programa pode impactar a oferta de biometano no País e a comercialização desse gás renovável pela companhia.

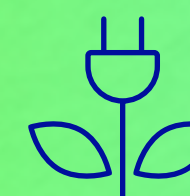
Os movimentos da Ultragaz em 2025 para acelerar a jornada de transição energética brasileira:



Criação da Ultragaz Energia Elétrica, com operação unificada em energia renovável.



Parceria com o governo do Rio Grande do Sul, em que a Ultragaz investirá em projetos de soluções energéticas seguras, sustentáveis e com preços acessíveis, com a expectativa de gerar mais empregos na região.



Atuação conjunta com a Refinaria Riograndense na estruturação de processos para viabilizar uma operação segura, responsável e em escala na produção e distribuição de bioGLP, após a compra e distribuição pela Ultragaz, em 2024, da primeira carga desse energético no Brasil, produzida pela Riograndense.



Discussões sobre o tema em associações ou grupos dos quais participa.



Promoção de programas de acesso mais seguro ao GLP.

Descarbonização onde ela é mais necessária

Em segmentos em que a redução de emissões é mais desafiadora, como o transporte pesado, que exige alta autonomia, potência e disponibilidade operacional, o biometano se destaca como uma das alternativas mais eficientes. Por ser um combustível renovável com desempenho operacional comparável ao do *diesel*, ele reduz de forma significativa a pegada de carbono. Na prática, seu uso já avança no Brasil como uma solução viável para reduzir emissões no curto e médio prazos, com benefícios ambientais relevantes e aplicação direta em operações intensivas.

A Ultragaz apoia essa transição com logística dedicada, segurança de fornecimento e rastreabilidade ambiental, permitindo que empresas reduzam emissões de forma concreta, mensurável e alinhada às metas climáticas. Com isso, a companhia é hoje um dos maiores *players* de biometano no Brasil.

A implementação desse energético em operações industriais avançou, ainda, com novas aplicações e o crescimento da base de clientes. Isso mostra que o biometano é uma alternativa viável também para a descarbonização de processos produtivos.

Tech Inova: consistência no presente cria o amanhã

A segunda edição do Tech Inova contou com dois eventos, reunindo 130 colaboradores em cada um deles, totalizando 16 premiações. Com foco no desenvolvimento e na aplicação de novas tecnologias voltadas para a transição energética e a eficiência operacional, a programação do evento incluiu uma palestra sobre inteligência artificial de uma consultoria convidada e uma roda de conversa com a Diretoria e o presidente Tabajara Bertelli.



Inovação + colaboração = caminho seguro na transição energética

Um encontro dedicado ao papel do biometano na descarbonização, reunindo clientes, empresas e outros atores do setor para discutir soluções concretas para a transição energética no Brasil. Esse foi o seminário "Biometano na descarbonização da indústria e de frotas pesadas", promovido em 2025 pela Ultragaz em parceria com o Estúdio Folha.

As discussões evidenciaram a construção conjunta de novos modelos energéticos e o potencial do biometano como alternativa viável e escalável para a redução de emissões, com destaque para a rápida implementação do modal de distribuição de biometano de forma comprimida.

Descarbonização de frotas e ganhos de eficiência



Operações ecoeficientes: excelência operacional na transição energética

GRI 3-3. Gestão dos temas materiais: Inovação e tecnologia; Qualidade e segurança nos produtos e serviços

O Sistema de Operações Ultragaz (SOU) monitora indicadores ambientais relacionados à operação da companhia, como água, energia e emissões, além de indicadores legais, de segurança, produtividade e eficiência logística. Todos os condicionantes ambientais e os requisitos legais críticos de saúde e segurança necessários para o funcionamento da empresa estão cadastrados no SOU.

Em 2025, as operações tiveram ganhos de eficiência, com melhorias tecnológicas em linhas de envase e otimização de processos, resultando em maior produtividade por hora e redução de perdas operacionais.

Como desdobramento desse modelo de gestão, a Ultragaz lançou o SOU Empresarial, adaptando os princípios do sistema para o atendimento a clientes industriais e comerciais. Implementado inicialmente na Grande São Paulo, trouxe ganhos relevantes de qualidade e agilidade, com destaque para a redução no tempo de resposta a devoluções e defeitos.



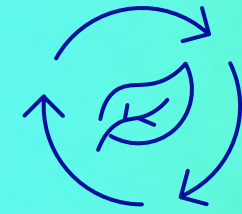
Avanços em eficiência operacional

GRI 3-3. Gestão do tema material: Qualidade e segurança nos produtos e serviços

A estratégia de ecoeficiência avançou com modelos colaborativos e novas estruturas. Em 2025, o Consórcio Operacional de GLP entre Ultragaz e Supergasbras se consolidou como uma iniciativa eficiente, gerando economia significativa a partir da integração entre unidades e do compartilhamento de boas práticas.

Além disso, em agosto de 2025 o Conselho Administrativo de Defesa Econômica (Cade) aprovou a construção e a operação de um terminal no Porto de Pecém (CE) para movimentação de GLP. Essa nova estrutura ampliará a capacidade de atendimento nas regiões Norte e Nordeste, representando um avanço relevante para a segurança energética regional. As bases da região complementam essa estratégia para garantir mais disponibilidade do produto na região.

A Ultragaz também mantém o Programa Tração de excelência na cadeia de transportadoras. Saiba mais sobre esse tema na [página 46](#).



Inovação em favor da ecoeficiência

GRI 3-3. Gestão dos temas materiais: Qualidade e segurança nos produtos e serviços; Inovação e tecnologia

Em 2025, como parte das iniciativas de inovação aplicadas à ecoeficiência operacional, a Ultragaz desenvolveu, em parceria com fornecedores, uma tinta de base renovável para uso industrial, atualmente em fase de testes. Com potencial de redução de impacto ambiental sem comprometer os requisitos de segurança e desempenho dos processos, essa novidade foi reconhecida no Prêmio GLP de Inovação e Tecnologia, na categoria Meio Ambiente.



ultragaz

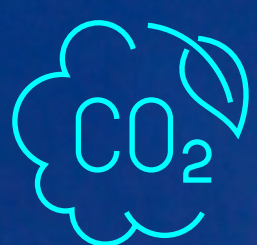


Gestão de emissões e qualidade do ar

GRI 3.3. Gestão dos temas materiais: Mudanças climáticas; Qualidade do ar; Transição energética, 305-1, 305-2, 305-3, 305-4, 305-7 | SASB EM-RM-110a.1 | EM-RM-120a.1

A gestão de emissões atmosféricas é um dos principais desafios da Ultragaz, já que o transporte em sua operação concentra cerca de 98% das emissões do escopo 1. Cada avanço na redução do lançamento de gases de efeito estufa (GEE) na atmosfera representa um impacto significativo, o que torna esse tema central na eficiência operacional. Para compensar suas emissões, a companhia adquire créditos de carbono.

Em 2025:



15.028

tCO₂ equivalente de emissões diretas (escopo 1), 100% neutralizadas com o uso de créditos de carbono



1.133*

tCO₂ equivalente de emissões indiretas provenientes de aquisição de energia (escopo 2), 100% neutralizadas pela aquisição de certificados I-REC



6.482.690

tCO₂ equivalente de emissões indiretas (escopo 3)

* Em 2025, não houve emissões de escopo 2 com base em escolha de compra (mercado). O dado apresentado acima representa a abordagem por localização.

Intensidade de emissões de gases de efeito estufa (GEE) GRI 305-4

	2023	2024	2025	Variação 24/25
Total de energia vendida (TJ)	83.815	83.772	95.591	14%
Total de emissões de GEE (escopos 1, 2 e 3) (tCO ₂ e)	6.285.127	6.579.233	6.499.122	-1%
Intensidade de emissões (tCO ₂ e/TJ)	74,99	78,54	67,99	-13%

Emissões de NOx, SOx e outras emissões atmosféricas significativas GRI 305-7 | SASB EM-RM-120a.1

Emissões atmosféricas significativas (ton)*	2023	2024	2025
NOx	0,98	0,83	0,90
R22	< 0,01	< 0,01	< 0,01
N ₂ O – óxido nitroso	0,98	0,83	0,90

* Os valores foram calculados por medição direta de emissões.

Em um trabalho para diminuir a emissão de GEE, em 2025 a Ultragaz renovou sua frota, registrando o maior volume de veículos novos dos últimos anos. A companhia também tem caminhões elétricos e movidos a gás natural veicular (GNV) e biometano na operação de envasados. Já a frota leve alcançou cerca de 97% dos abastecimentos com etanol*.

A incorporação de caminhões com motores Euro 6 foi outra medida nesse sentido. A tecnologia desse motor colabora para a melhoria da qualidade do ar, com redução significativa de emissão de poluentes, como material particulado, hidrocarbonetos e óxidos de nitrogênio.

Saiba mais no **[databook](#)** complementar ao relatório.

* O não atendimento a 100% decorre de limitações de infraestrutura, como a falta de etanol em algumas regiões do Brasil.



Resíduos, circularidade e gestão ambiental

GRI 3-3. Gestão do tema material: Qualidade e segurança nos produtos e serviços, 306-1, 306-2, 306-3, 306-4, 306-5 | SASB EM-RM 150a1

Atualmente, **21% das bases da Ultragaz são aterro zero, operando sem destinação de resíduos para aterros**. Apenas 7% do total de resíduos gerados foi encaminhado para disposição final. Em 2025, a novidade foi a implementação do Sistema de Gestão Lixo Zero na unidade de Mauá. Com essas medidas, a companhia reduziu em 21% a geração de resíduos em 2025 em comparação com o ano anterior.

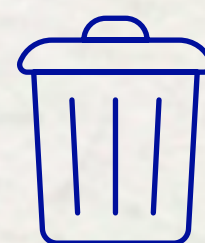
Os resíduos são gerados principalmente nas atividades operacionais das bases e, eventualmente, durante manutenções de tanques em instalações de clientes. Antes de serem encaminhados para

destinação final, são armazenados em áreas devidamente preparadas, com infraestrutura de contenção para prevenir vazamentos e contaminações.

A economia circular é outro ponto de atenção na redução de resíduos. Em vez de serem descartados, os vasilhames de GLP vazios devolvidos pelos clientes são avaliados e, sempre que possível, reutilizados após passar por um processo de requalificação (veja o infográfico na [página 15](#)). Em 2025, 99,1% dos botijões e vasilhames foram recuperados. GRI 301-3

Saiba mais no [datobook complementar ao relatório](#).

Em 2025:



2.206

toneladas de resíduos gerados na Ultragaz

Desse total:

757

toneladas de resíduos não perigosos

464

toneladas de resíduos perigosos

985

toneladas de efluentes



468 toneladas

de resíduos não destinados para disposição, por operação de recuperação – uma redução de 36% em relação a 2024, devido à otimização de processos



754 toneladas

de resíduos destinados para incineração, coprocessamento, aterro ou outras disposições – uma redução de 3% em relação a 2024

Destinação de resíduos para aterro



Água, energia e eficiência de recursos

GRI 302-1, 302-2, 302-3, 302-4, 303-1, 303-2, 303-4, 303-5 | SASB EM-RM-130a.1, EM RM-140a.1, EM RM-140a.2

A Ultragaz monitora continuamente seu consumo de água por meio de inspeções operacionais, leitura de hidrômetros e acompanhamento mensal. A água dos processos produtivos é tratada e reaproveitada, enquanto os efluentes são destinados de forma segura, conforme os requisitos legais e as diretrizes corporativas.

Em 2025, o consumo absoluto de água aumentou 7% em relação a 2024, reflexo direto da aquisição da Witzler, de perdas de água e de processos com alto consumo. No entanto, houve redução na intensidade hídrica (m³/TJ de energia vendida), o que demonstra maior eficiência no uso da água nos processos operacionais.

Em 2025:



95.739* m³

de água captados – 6% a mais que em 2024 –, 100% fora de áreas de estresse hídrico



985 ml

de água descartados, 24% a menos que em 2024



94.754 m³

de água consumidos, 7% a mais que em 2024**

* O valor considera a coleta de água da chuva, equivalente a 152 m³ em 2025.

** A Ultragaz utiliza o conceito da GRI para o cálculo de consumo, ou seja, a subtração da água captada e água descartada em corpos hídricos.

Já no uso de energia elétrica, a Ultragaz mantém metas de redução nas bases operacionais e prioriza a contratação de energia renovável no mercado livre. Em 2025, o consumo total de energia se manteve estável em relação ao ano anterior, com um leve aumento no consumo de combustíveis de fontes não renováveis e uma leve queda no consumo de combustíveis de fontes renováveis, ambos de cerca de 1%.

Saiba mais no [databook complementar ao relatório](#).

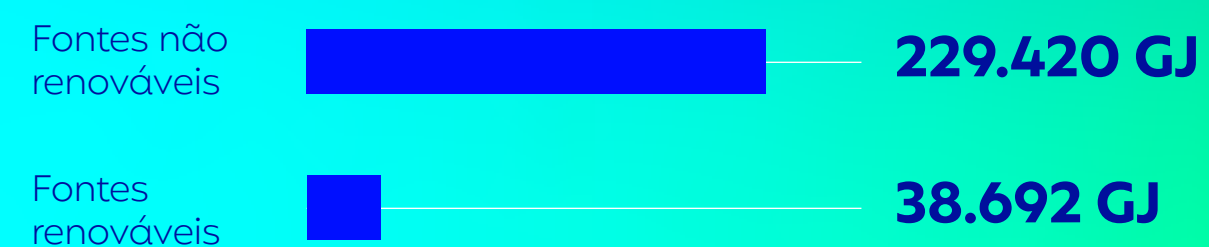
Consumo de combustíveis dentro e fora da Ultragaz em 2025 GRI 302-1, 302-2



2.216.383

GJ de energia consumida em 2025, sendo 16,1% dentro e 83,9% fora da organização

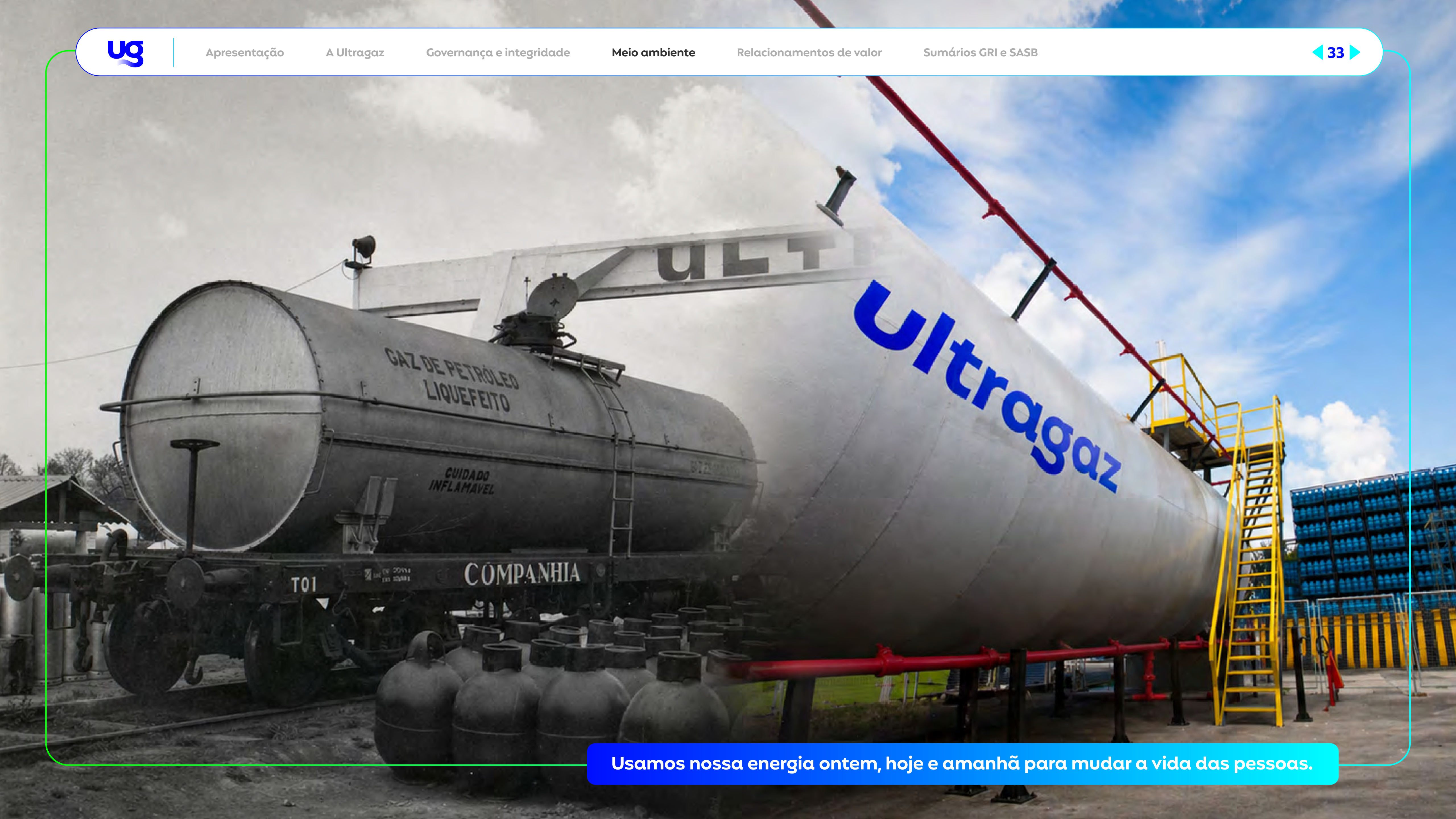
Consumo de combustíveis dentro da Ultragaz em 2025 GRI 302-1



Semana do Meio Ambiente

A segunda edição da Semana do Meio Ambiente teve como tema "Meio ambiente: a responsabilidade também é sua!". Colaboradores participaram de palestras sobre gestão ambiental e responsabilidades legais, jogos e dinâmicas voltadas para a identificação dos principais impactos ambientais locais e a proposição de resoluções.

O evento também marcou o lançamento do Selo Azul, certificação interna que reconhece as unidades com as melhores práticas ambientais em resíduos, água, energia e emissões, dando foco a uma atuação cada vez mais proativa.



Usamos nossa energia ontem, hoje e amanhã para mudar a vida das pessoas.

Relacionamentos de valor

Temas materiais relacionados ao capítulo:

- Saúde, bem-estar e segurança
- Atração, desenvolvimento e retenção de colaboradores
- Democratização do acesso à energia

ODS relacionados:



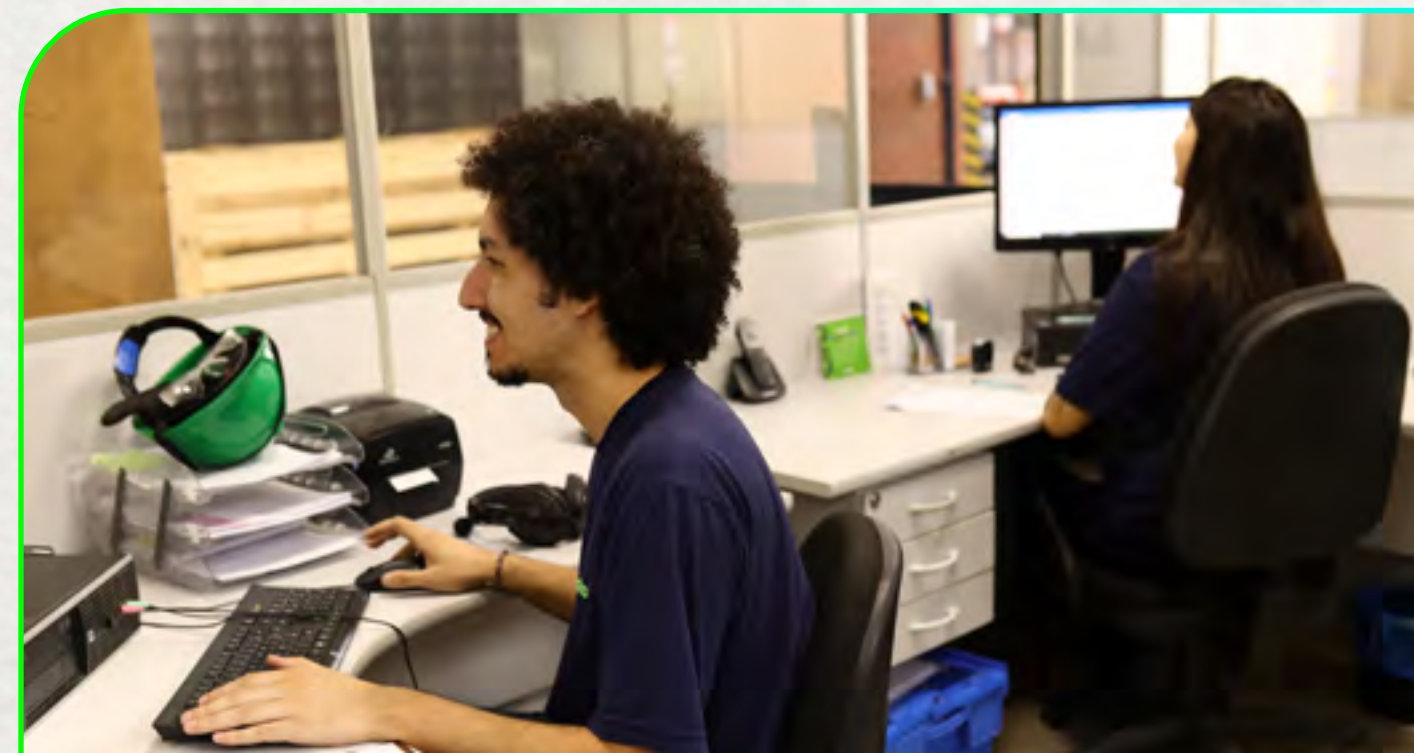
Confiar, dialogar e transformar: relações que movem a energia

GRI 2-28, 2-29, 102-43 | SASB EM-RM-530a.1

Uma trajetória marcada pela confiança dos brasileiros só é possível com relações estruturadas nos princípios de transparência, diálogo aberto e responsabilidade. Esses atributos orientam o relacionamento da Ultragaz com seus públicos estratégicos, como colaboradores, revendedores, clientes, fornecedores, comunidades e organizações sociais.

Essa atuação se concretiza por meio de diferentes canais, como pesquisas, diagnósticos, eventos, interações institucionais, participação em associações setoriais e parcerias com organizações da sociedade civil e *startups*.

A Ultragaz também é signatária do Pacto Global da Organização das Nações Unidas (ONU) desde 2009 e participa de associações do setor e de soluções energéticas mais limpas e eficientes, como a Associação Mundial de GLP (WLGA), o Centro Internacional de Energias Renováveis (CIBiogás) e a Associação Brasileira do Biogás (Abiogás). **Informações complementares sobre essas e outras iniciativas estão disponíveis no [databook](#).**



Colaboradores

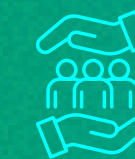
A Ultragaz sustenta sua trajetória por meio de uma cultura que valoriza a segurança, a excelência operacional e o respeito às pessoas. O investimento contínuo em um ambiente seguro, diverso e inclusivo, orientado por valores claros, fortalece o alinhamento entre colaboradores e a estratégia do negócio.

Esse contexto se reflete no índice de 91% de favorabilidade apurado na Pesquisa de Clima 2025, que mediu o nível de comprometimento e a percepção dos colaboradores em relação à companhia.

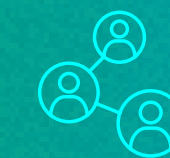


Cultura e suas Energias

A cultura da Ultragaz é praticada por meio de cinco Energias que orientam comportamentos, relações e as decisões no dia a dia da organização:



Energia de Consistência



Energia da Conexão



Energia do Protagonismo



Energia de Pessoas no Centro



Energia da Transformação

As pessoas que fizeram a Ultragaz em 2025

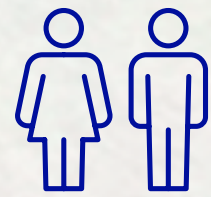
GRI 2-7, 2-8, 401-1, 401-3



3.578

colaboradores*

* Colaboradores ativos em 31 de dezembro de 2025.



785

peças contratadas
(taxa de contratações: 20,8%
homens e 26,1% mulheres)



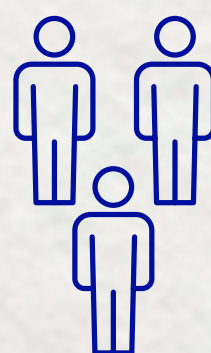
839

peças desligadas
(taxa de desligamentos: 21,2%
homens e 31,1% mulheres)



91%

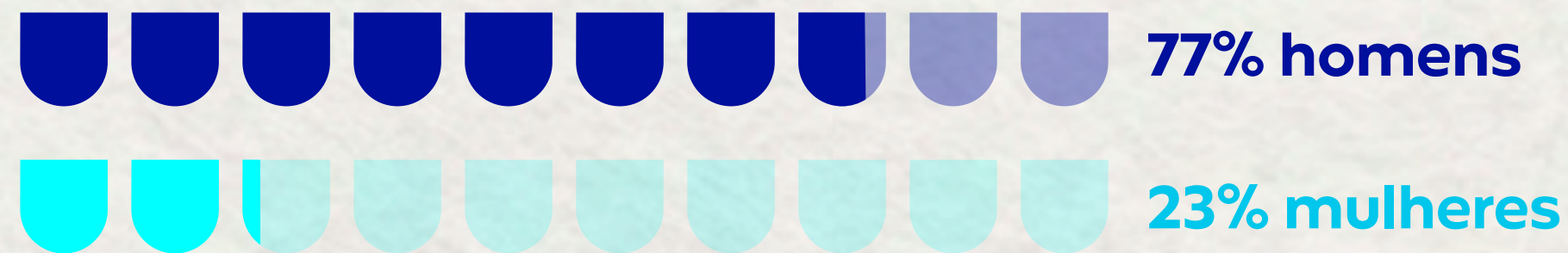
das mulheres que saíram de
licença-maternidade retornaram
ao trabalho ao fim do período de
afastamento e 77% permaneceram
após 12 meses de seu retorno



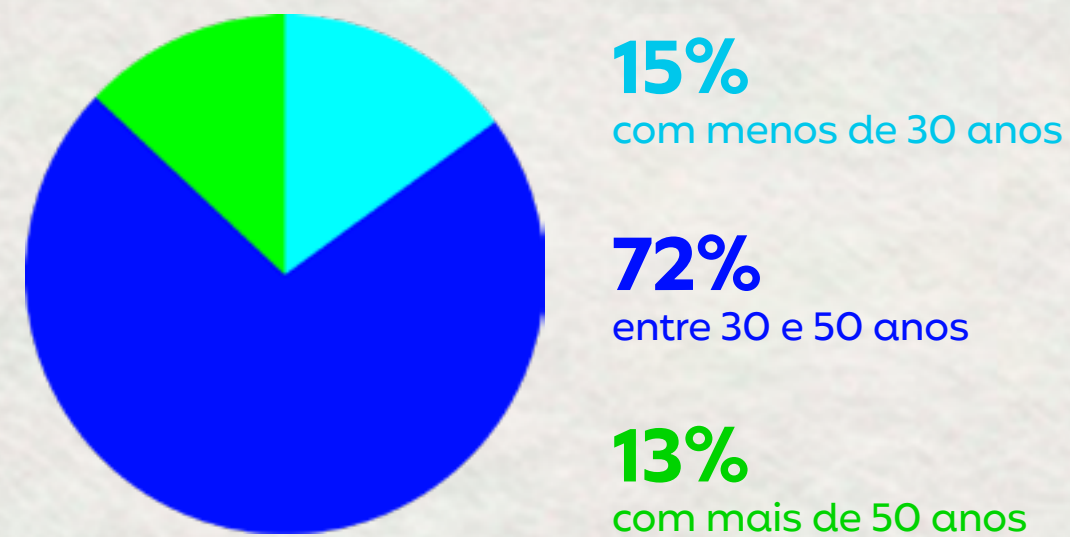
98%

dos homens que saíram de
licença-paternidade retornaram
ao trabalho ao fim do período de
afastamento e 84% permaneceram
após 12 meses de seu retorno

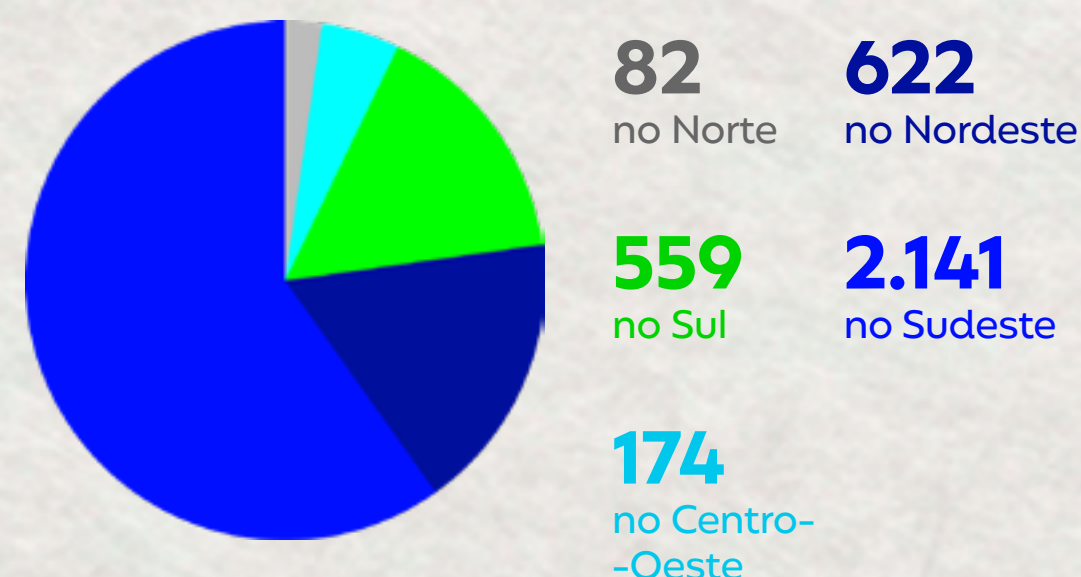
GÊNERO GRI 405-1



FAIXA ETÁRIA GRI 405-1



LOCALIZAÇÃO GRI 405-1



OUTROS GRUPOS GRI 405-1

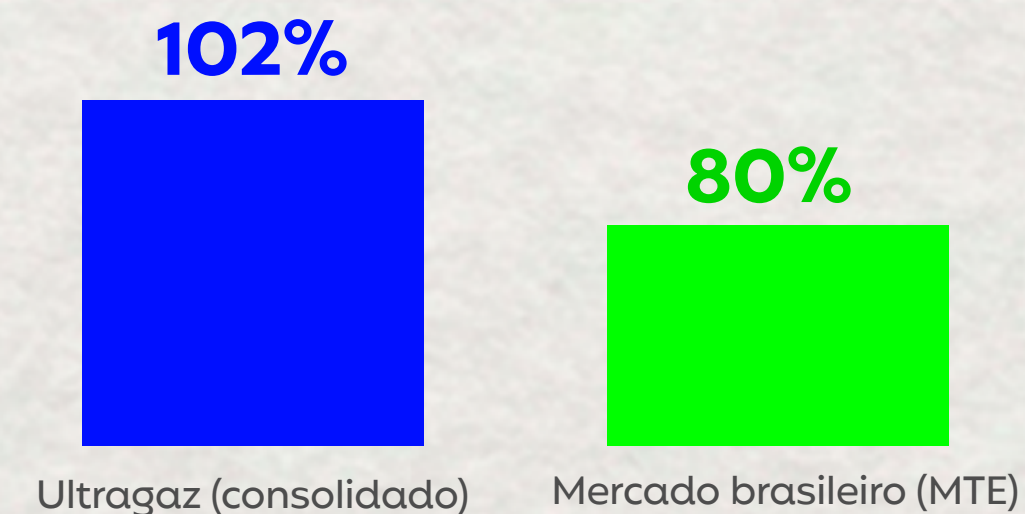


44,4%
de pessoas pretas e pardas



4,1%*
de pessoas com
deficiência

INDICADOR DE EQUIDADE SALARIAL (%)**



*A Ultragaz reconhece sua responsabilidade na promoção de carreiras diversas e inclusivas, incluindo pessoas com deficiência. A companhia mantém o compromisso de avançar continuamente, ampliando vagas afirmativas, fortalecendo a sensibilização interna e consolidando uma cultura mais inclusiva. Entendemos que a construção de ambientes acessíveis e oportunidades sustentáveis é um processo contínuo, que demanda escuta ativa, ajustes estruturais e corresponsabilidade entre liderança, times e parceiros.

**A remuneração média mensal atinge cerca de 102%, caracterizando equidade plena entre mulheres e homens na Ultragaz.

Fonte: Relatórios de Transparência e Igualdade Salarial - 2º semestre de 2025, Ministério do Trabalho e Emprego (MTE), com consolidação dos dados dos diferentes CNPJs do grupo Ultra.

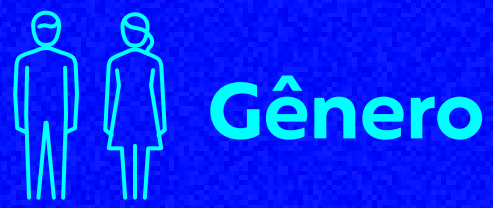
Benchmark de mercado: MTE - média nacional de remuneração feminina em relação à masculina (entre 78% e 82%).



Diversidade, equidade, inclusão e acessibilidade

GRI 2-25, 404-1

PILARES DE ATUAÇÃO EM DIVERSIDADE, EQUIDADE E INCLUSÃO



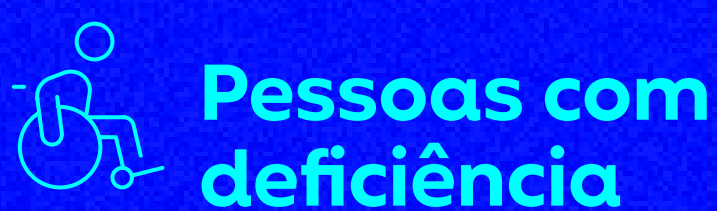
Gênero



LGBTI+



Raça

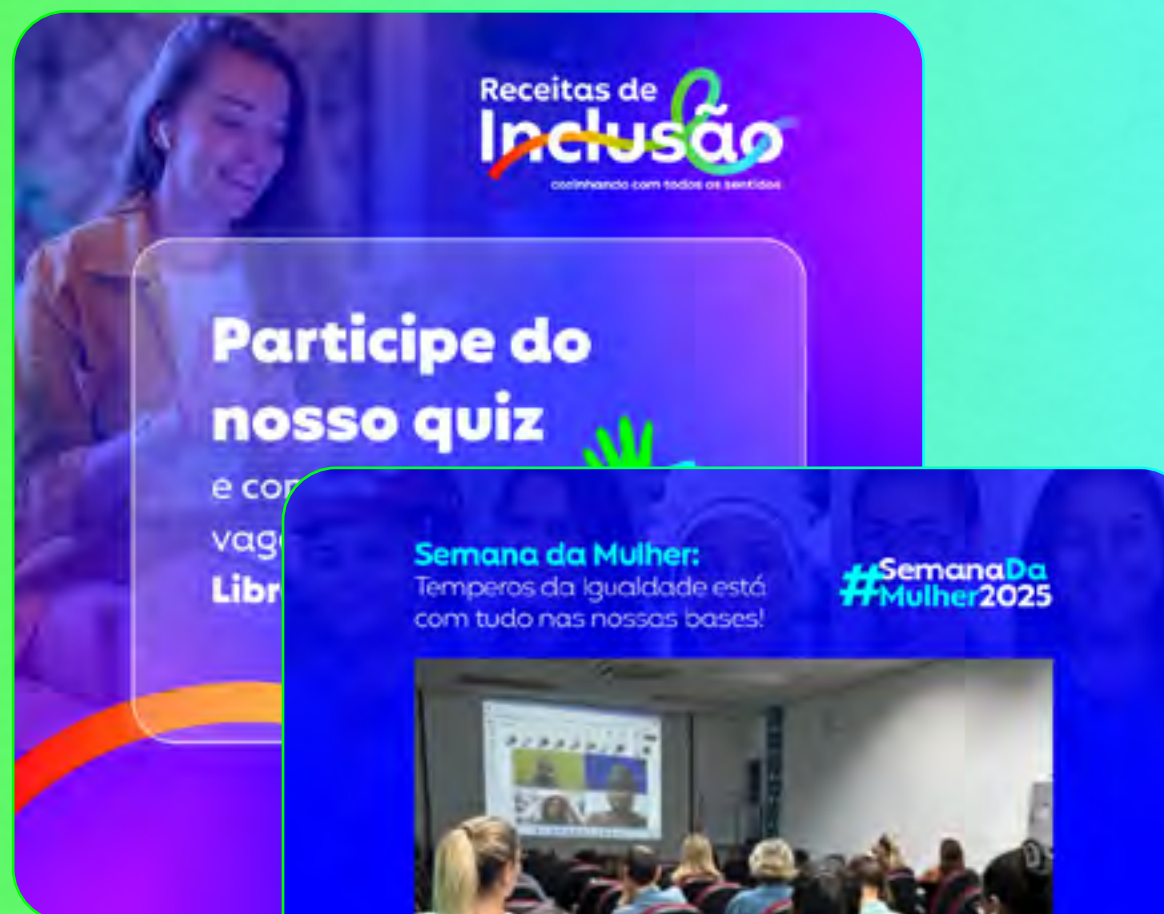


Pessoas com deficiência

A Ultragaz desenvolve sua agenda de diversidade, equidade, inclusão e respeito por meio de iniciativas estruturadas de educação e sensibilização de seus colaboradores. O programa contempla aspectos como atração e retenção de talentos, desenvolvimento de carreira e segurança psicológica, com ações apoiadas por cerca de **100 semeadores** que atuam na disseminação desse tema nas filiais e no escritório.

Semanas de Diversidade: inclusão que conecta

Em 2025, a Ultragaz realizou quatro semanas temáticas de diversidade e inclusão, com uma abordagem que conectou inclusão, culinária, cultura e convivência. Rodas de conversa, *lives* e conteúdos culturais levaram para os colaboradores histórias, saberes e desafios reais, promovendo empatia, diálogo e participação ativa.



Crescer com as pessoas, transformar com consistência

GRI 3-3. Gestão do tema material: Atração, desenvolvimento e retenção de colaboradores

Com uma história construída sob a valorização das pessoas como motor da transformação, a Ultragaz mantém uma agenda contínua de atração, desenvolvimento e engajamento de colaboradores, alinhada aos desafios do negócio e à evolução da estratégia.

Em 2025, o Programa de Estágio seguiu como uma das principais portas de entrada, com taxa média de efetivação em torno de 60%, acima da média de mercado. O desenvolvimento dos líderes foi ampliado em diferentes camadas (supervisão, gerências e novos líderes), por meio de trilhas estruturadas, *onboarding* específico para cargos de liderança e imersões presenciais voltadas para a gestão de pessoas e a alta *performance*.

Paralelamente, a adoção da plataforma Gupy contribuiu para padronizar a jornada de recrutamento e seleção, ampliando o alcance das vagas e fortalecendo a proposta de valor da marca empregadora. Esse fortalecimento está sendo impulsionado pelo desenvolvimento do *employee value proposition* (EVP), que trouxe escuta ativa, alinhamento com a marca corporativa e valorização dos colaboradores como principais embaixadores da Ultragaz.

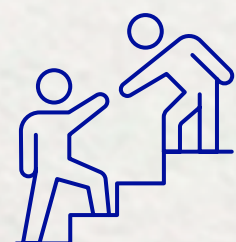
O processo permitiu tangibilizar a proposta de valor em práticas reais e aproximar ainda mais a cultura da companhia das experiências vividas em todas as nossas unidades, nas quais a identidade da Ultragaz se materializa.

Média de horas de capacitação de colaboradores em 2025 GRI 404-1



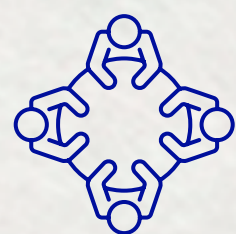
27,01

é a média de horas de capacitação por colaborador, um crescimento de quase 12% em relação ao ano anterior



24,55

horas da alta liderança



26,46

horas da média liderança



27,83

horas da equipe operacional



Energiza 2025: liderança que transforma estratégia em ação

A Ultragaz realizou, em 2025, mais uma edição do Energiza, encontro anual de lideranças que reforça a conexão entre estratégia e execução. Com o tema "A estratégia acontece com a sua energia", o evento reuniu 231 líderes de diferentes regiões do Brasil, promovendo diálogos sobre desafios do negócio, alinhamento cultural e o papel da liderança na mobilização dos times.

Remuneração, benefícios e reconhecimento

GRI 2-19, 2-20, 2-30, 3-3. Gestão do tema material: Atração, desenvolvimento e retenção de colaboradores, 401-2, 405-2

A política de remuneração da Ultragaz contempla diretrizes para remuneração fixa, processos de admissão, movimentações internas e programas de remuneração variável. A proporção entre o salário-base recebido pelas mulheres e aquele recebido pelos homens é de 87% nas categorias administrativas, 101% nos cargos de coordenação, 94% entre gerentes e 93% na equipe operacional.

Em 2025, a companhia revisou sua arquitetura de cargos, o que trouxe maior padronização na concessão de benefícios e manteve a competitividade com o mercado tanto na remuneração fixa como na variável de curto e longo prazos para a liderança. O pacote de benefícios conta com plano de saúde, previdência privada, seguro de vida, assistência odontológica, vale-alimentação, refeição para o trabalho, vale-gás digital, auxílio-creche e programas de saúde e bem-estar.

No ano, 3.879* empregados foram cobertos por acordos de negociação coletiva.

**O cálculo deste indicador considerou também os colaboradores afastados.*

Saiba mais sobre o processo de remuneração e os benefícios da Ultragaz no [databook](#).

Segurança em evolução contínua

GRI 3-3. Gestão do tema material: Saúde, bem-estar e segurança, 403-1, 403-2, 403-4, 403-5 | SASB EM-RM-320a.2

As Regras pela Vida são princípios inegociáveis que estabelecem objetivos para o reconhecimento de comportamentos seguros e a correção de condutas inadequadas. Elas devem ser seguidas por todos os colaboradores e são sustentadas pelo Sistema de Gestão de Saúde e Segurança Ocupacional (SSO).

Programas como o **Pense, Sinta e Aja** reforçam o engajamento coletivo, enquanto ações como o mapeamento de riscos, a investigação aprofundada de incidentes, o fortalecimento do Dever de Recusa e a ampliação das ferramentas de análise e permissão de trabalho ampliam a prevenção nas operações. Além disso, os colaboradores recebem treinamentos periódicos sobre segurança desde o início de sua jornada na companhia. A governança em SSO é exercida por comitês com participação ativa da liderança e dos colaboradores.



É o programa que promove o engajamento de toda a Ultragaz em prol da cultura de segurança, estimulando comportamentos para a promoção de um ambiente de trabalho mais saudável e seguro.



Em 2025, a Ultragaz teve crescimento relevante no registro e tratamento de quase acidentes, o que reflete um ambiente de confiança, transparência e aprendizado contínuo.

	2025	
Acidentes de trabalho¹ GRI 403-9 SASB EM-RM-320a.1	Empregados	Trabalhadores que não são empregados, mas cujo trabalho e/ou local de trabalho é controlado pela organização
Óbitos resultantes de acidentes de trabalho (total) ²	1	0
Taxa de óbitos resultantes de acidentes de trabalho	0,12	0
Taxa de frequência de acidentes	2,71	2,70
Taxa de acidentes com consequência grave	0,71	0,42
Taxa de acidentes de trabalho com comunicação obrigatória	2,71	2,70
Dias perdidos	6.424	91
Taxa de gravidade	757,12	9,45
Total de quase acidentes	4.331	0

1. Os cálculos destes índices aqui são feitos com base em 1.000.000 de horas-homem trabalhadas.

2. Em 2025, a Ultragaz registrou, com profundo pesar, um acidente durante atividade de abastecimento de GLP, que resultou no falecimento de um empregado próprio. Em resposta, a companhia reforçou de imediato seus controles de segurança, revisou procedimentos e intensificou a capacitação das equipes e dos parceiros envolvidos nas operações.

Os indicadores de segurança de processo demonstram a manutenção de baixos níveis de eventos de maior consequência (nível 1) e a ocorrência pontual de eventos de menor impacto (nível 2). As variações nos desafios aos sistemas de segurança (nível 3) refletem situações identificadas e controladas preventivamente. Em 2025, a taxa de eventos de maior consequência permaneceu zerada, enquanto os eventos de nível 2 atingiram 0,13 e os de nível 3, 16,59. SASB EM-RM-540a.1, EM-RM-540a.2, EM-RM-540a.3

Saiba mais sobre nossa atuação em segurança no [databook](#).

Integração e diálogo em prol da cultura de segurança

O encontro de integração nacional das equipes de Saúde, Segurança e Meio Ambiente (SSMA) ganhou mais força ao reunir profissionais de todas as unidades do Brasil, incluindo técnicos de segurança. O evento, realizado em janeiro de 2025, fortaleceu a troca de experiências, a atuação integrada e o avanço da cultura proativa de segurança.

Esse movimento foi ampliado por iniciativas de comunicação que aproximam estratégia e cotidiano. O *podcast* PodSegurança passou a apoiar a disseminação regular de mensagens de segurança para equipes externas, enquanto o Ultracast levou conhecimento prático e histórias reais para as operações empresarial e domiciliar.



Cultura de segurança em alto nível

A Ultragaz alcançou o nível Proativo de cultura de segurança no diagnóstico Hearts & Minds, amplamente reconhecido como uma das metodologias mais confiáveis para avaliar a cultura de segurança em empresas, com todos os níveis hierárquicos da organização avaliados nesse patamar.

Essa avaliação significa que o tema está integrado às práticas diárias da companhia e demonstra um compromisso genuíno com a segurança do trabalho, promovendo uma cultura de prevenção e melhoria contínua.



Uma jornada contínua de cuidado e prevenção

GRI 3-3. Gestão do tema material: Saúde, bem-estar e segurança, 403-3, 403-6, 403-7, 403-8, 403-10

A gestão da saúde dos colaboradores é parte do Programa de Controle Médico de Saúde Ocupacional (PCMSO). Todos os profissionais da Ultragaz são cobertos pelo sistema de gestão de saúde da companhia. Eles passam por avaliação clínica anual e contam com equipes de saúde ocupacional e serviços nas unidades. Em 2025, houve apenas um registro de distúrbio osteomuscular relacionado ao trabalho (Dort), uma doença decorrente das atividades profissionais dos colaboradores, na unidade de Paulínia (SP), que foi devidamente tratado.

No mesmo ano, o programa de bem-estar Valoriza+ integrou ações de saúde física, mental e social, como o mapeamento de riscos psicossociais, a melhoria do perfil nutricional dos refeitórios e o fortalecimento do Cuidado Coordenado para doenças crônicas. Essas frentes contribuíram para a manutenção do absenteísmo em 0,79%, índice próximo ao patamar de excelência.

Mais detalhes sobre nosso cuidado com a saúde dos colaboradores estão disponíveis no [databook](#).

Semana da Saúde 2025

A edição deste ano ampliou o alcance das ações em todo o Brasil, conectando prevenção, educação e qualidade de vida. A programação incluiu exames, ações educativas e palestras com atletas do Vôlei Campinas, projeto apoiado pela Ultragaz por meio da Lei Federal de Incentivo ao Esporte, e campeões olímpicos, como André Heller e Maurício Lima, reforçando a relação entre esporte, bem-estar e qualidade de vida.



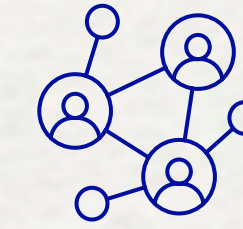
Jornada da Saúde em 2025

GRI 401-2, 403-3, 403-6



3.376

exames ocupacionais realizados nos ambulatórios médicos da Ultragaz



36%

dos colaboradores mapeados como grupo de risco para doenças crônicas, os quais possuem à disposição o acompanhamento no programa Cuidado Coordenado



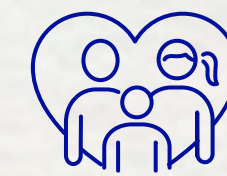
0,79%

de absenteísmo, redução de 7% em relação ao ano anterior



96%

dos colaboradores do grupo de risco ativos no programa Cuidado Coordenado



56%

de colaboradores vacinados contra a gripe



Crescimento de **80%**

de atendimentos no Circuito de Saúde Ultragaz em 15 unidades da companhia. O objetivo é acompanhar a saúde integral do colaborador com atendimentos e orientações do time de saúde



53%

dos colaboradores cadastrados na plataforma de bem-estar Wellhub. Entre esse grupo, 63% possuem plano ativo, o que indica adesão ao benefício

Clientes: parceria que impulsiona

GRI 2-29

Ao longo de sua trajetória de levar energia segura e dignidade a todos e apoiar o empreendedorismo no Brasil, a Ultragaz consolidou um relacionamento próximo com seus clientes e parceiros domiciliares e empresariais, oferecendo qualidade e segurança para que os sonhos que nascem na cozinha de casa e nas mentes empreendedoras ganhem o mundo.

Em 2025, esse compromisso seguiu com campanhas sazonais, estratégias segmentadas e canais digitais que ampliam conveniência e proximidade.

No segmento empresarial, o foco esteve na evolução da jornada de abastecimento, com aprimoramentos em processos, sistemas e rotinas para garantir confiabilidade, agilidade e previsibilidade na entrega.

Já o modelo de medição individual de gás para condomínios foi aprimorado, com mais tecnologia e eficiência.



Revendas: parceria que fortalece o empreendedorismo brasileiro

GRI 2-29, 102-43 | SASB EM-RM-530a.1

Ao longo de décadas, a Ultragaz construiu uma relação próxima e consistente com sua rede de revendas, reconhecendo esses parceiros como empreendedores essenciais para o desenvolvimento econômico e para a segurança do abastecimento de GLP no País.

Nesse sentido, a companhia avançou na identificação e no desenvolvimento de oportunidades de expansão, fortalecendo infraestrutura e ampliando presença em mercados com alto potencial. Essa agenda permanece como um eixo estratégico para sustentar o crescimento e a competitividade da rede.

Ao longo do ano, foram realizados 12 encontros presenciais (*roadshows*) em dez Estados do Brasil, com diálogo direto com mais de 2.500 revendedores em oito mercados. Nesses eventos, é possível compartilhar estratégias, alinhando demandas locais e estimulando a construção conjunta de soluções.

O Desafio Lapidar, programa de excelência da companhia, segue reconhecendo revendas que se destacam em critérios de qualidade, segurança e gestão e que contribuem constantemente para a geração de empregos no Brasil. Em 2025, 200 revendas foram premiadas com o selo Diamante Azul, o mais alto desafio do programa.

Liquid Gas Week 2025

Pela primeira vez, a Ultragaz levou 60 revendedores para a Liquid Gas Week, realizada no Rio de Janeiro (RJ) pela Associação Mundial de GLP (WLGA). A iniciativa é exemplo do compromisso com o desenvolvimento de parceiros, promovendo acesso a conhecimento estratégico, tendências do setor e integração com o mercado latino-americano de GLP.



Comunidades: conexão e apoio à transformação social

GRI 2-25, 203-2, 413-1, 413-2

Ter DNA de transformação também é apoiar a transformação social. É nesse compromisso que a Ultragaz baseia seu relacionamento com as comunidades onde está presente. São quatro frentes de atuação. Os grupos impactados são definidos por diagnósticos locais. Atualmente, a empresa desenvolve ações com foco em comunidades locais próximas a 23 operações.

Além disso, a Ultragaz monitora os impactos decorrentes de suas operações e executa medidas de mitigação quando necessário.

FRENTES DE ATUAÇÃO SOCIAL



Investimento social privado



Investimento social incentivado



Voluntariado



Doações emergenciais

Saiba mais no [databook](#) complementar ao relatório.

Investimento social privado

Despertando a Empreendedora

Parceria com as ONGs Empreende Aí e Cruzando Histórias para a execução deste projeto com foco na capacitação de mulheres negras em territórios periféricos. A iniciativa tem início previsto para 2026.

Programa Semear

Iniciativa do Instituto Ultra, em parceria com os negócios do Grupo e o Instituto Ser+, voltada para a redução da evasão universitária e o fortalecimento da empregabilidade de estudantes de engenharia em situação de vulnerabilidade social.

MegaEdu

Iniciativa liderada pelo Instituto Ultra focada em auxiliar gestores educacionais na obtenção de recursos federais para ampliar a conectividade em escolas públicas.



Investimento social incentivado

Museus e Espaços de Referência Nacional

Apoio aos espaços Museu Catavento, Museu de Arte de São Paulo (Masp), Museu Inhotim, Museu da Língua Portuguesa, Sala São Paulo e Museu de Ciências e Tecnologia da Pontifícia Universidade Católica do Rio Grande do Sul (PUCRS).

Brasil Ladies Cup

Patrocínio de evento de futebol feminino com palestras e clínicas esportivas.

Vôlei Campinas

Apoio ao time principal, bicampeão paulista em 2025. O patrocínio beneficia 60 jovens da base com moradia, alimentação e estudo, além de apoiar 700 crianças na iniciação esportiva.

Onde Há Rede, Há Renda

Projeto voltado para a formação de pequenos empreendedores na cidade de Guarujá (SP), incluindo palestras ministradas por consultores da Ultragaz sobre o uso seguro do gás e o mercado de GLP.



Atuação mais próxima dos colaboradores

Em 2025, colaboradores da Ultragaz também participaram de ações sociais e culturais. Uma delas foi uma experiência no Masp realizada no contexto da campanha de integridade "Tá ligado?".

No esporte, os colaboradores estiveram mais próximos das atletas da Brasil Ladies Cup e até criaram a Torcida Ultragaz, mobilizando colaboradores e revendas para apoiar o Vôlei Campinas em competições como o Campeonato Paulista, a Superliga e o Mundial de Clubes.

Cultura como motor de transformação social

Em 2025, a Ultragaz apoiou o Instituto Baccarelli, uma relevante instituição cultural dedicada à ampliação do acesso de Heliópolis à música e às artes. O apoio viabilizou a inauguração da primeira sala de teatro em uma favela, considerada a maior da cidade de São Paulo, fortalecendo a democratização cultural no território.

Como parte dessa parceria, colaboradores da Ultragaz participaram do concerto da Orquestra Sinfônica de Heliópolis no Theatro Municipal de São Paulo, sob a regência de maestros convidados.



Voluntariado GRI 413-1

Em parceria com o Instituto Ultra, teve início em 2025 a quarta edição do Programa de Aceleração Social, com continuidade em 2026, envolvendo colaboradores de diferentes áreas do Grupo. O programa combina formação técnica, diagnósticos, mentorias e planos de ação, fortalecendo a gestão das ONGs apoiadas, promovendo desenvolvimento e impacto nos territórios onde elas atuam.



Doações emergenciais

Em 2025, a Ultragaz atuou na resposta à crise climática em Rio Bonito do Iguazu (PR), causada por um ciclone que atingiu a região. A companhia prestou apoio por meio da ONG Movimento União BR, que direcionou parte dos recursos à aquisição de equipamentos para a Associação de Pais e Amigos dos Excepcionais (Apaie) e parte à reconstrução das residências das famílias afetadas.

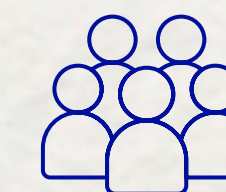
Ainda em apoio à população do município, em 2026 a companhia irá contribuir em um projeto coordenado pelo Sindigás, em parceria com o Ministério de Minas e Energia (MME), para a doação de cargas de GLP para botijões residenciais.



Transformação em números



R\$ **14,4** milhões investidos em ações sociais (R\$ 7,0 milhões em recursos próprios | R\$ 7,4 milhões via leis de incentivo)



Cerca de **500** mil pessoas beneficiadas diretamente



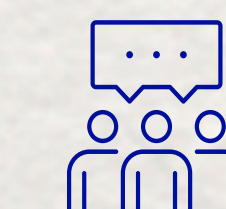
62 iniciativas apoiadas



Mais de **4** milhões de beneficiários indiretos



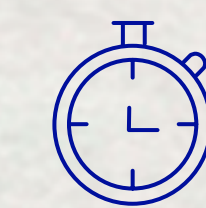
37 municípios impactados



Mais de **250** colaboradores engajados em ações e projetos sociais



10 museus e espaços culturais apoiados



228 horas de atividades voluntárias



Fornecedores

GRI 2-6, 3-3. Gestão do tema material: Qualidade e segurança nos produtos e serviços, 308-1, 414-1

A Ultragaz adota um processo estruturado de gestão de fornecedores, com avaliação de critérios de qualidade, responsabilidade social, meio ambiente, saúde e segurança do trabalho. No início desse processo, é realizada a avaliação de riscos, com a identificação dos fornecedores classificados como críticos, ou seja, aqueles de serviços e/ou materiais com risco alto ou muito alto, conforme a Matriz de Riscos da Ultragaz. O maior volume de gastos da cadeia de fornecedores concentra-se na categoria de moléculas. Temos também os fornecedores relacionados à distribuição (frete), que desempenham um papel essencial na logística e na eficiência da entrega dos produtos. Em 2025, a empresa intensificou o engajamento com esses parceiros por meio de comunicações, materiais educativos, *lives* e *workshops*, incluindo a participação anual dos fornecedores no CDP Supply Chain, em parceria com o CDP.

Programa Tração: excelência dos transportes na cadeia de valor

A Ultragaz consolida o Programa Tração como seu instrumento de excelência dos transportes, integrando desempenho operacional, governança, ESG e auditorias na cadeia logística. Em 2025, 80 transportadoras dos segmentos empresarial (granel) e domiciliar foram avaliadas nos cinco pilares estratégicos: competitividade, diversificação, nível de serviço, auditoria, e controle, gestão, segurança e sustentabilidade (CGSS).

Elas passaram também pela avaliação do Índice de Qualificação de Fornecedores (IQF), que abrange a gestão desses parceiros nas dimensões essenciais para a sustentabilidade da cadeia: saúde e segurança, qualidade, governança, transporte, meio ambiente e processos.

Em 2025:



3.624
fornecedores

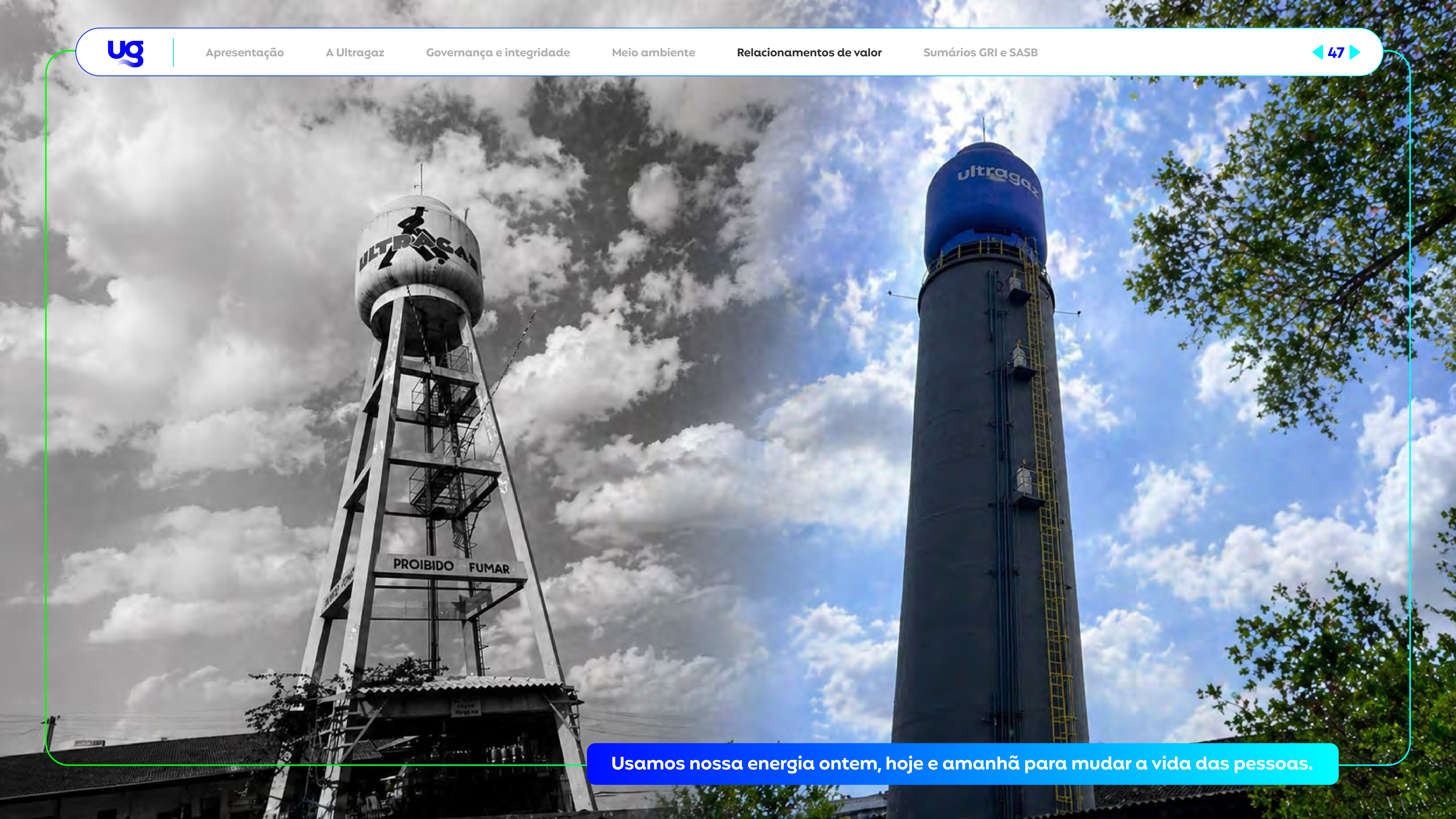


772
classificados como críticos,
todos avaliados em práticas
de excelência em ESG



100%
dos novos fornecedores
selecionados com base em
critérios ambientais e sociais





Usamos nossa energia ontem, hoje e amanhã para mudar a vida das pessoas.



Sumários

GRI e SASB

Sumário GRI

Declaração de uso ▶ A Ultragaz relatou em conformidade com as Normas GRI para o período de 1º de janeiro a 31 de dezembro de 2025.

GRI 1 usada ▶ GRI – Fundamentos 2021

Norma setorial da GRI aplicável ▶ GRI 11. Setor de Petróleo e Gás 2021

NORMA GRI/OUTRA FONTE	CONTEÚDO	LOCALIZAÇÃO	OMISSÃO		CORRELAÇÃO GRI 11 – SETORIAL
			Requisitos omitidos	Justificativa	
A organização e suas práticas de relato					
GRI 2. Conteúdos gerais 2021	2-1. Detalhes da organização	A organização possui o nome jurídico COMPANHIA ULTRAGAZ S.A. e forma jurídica/ estrutura societária de Sociedade Anônima (S.A.) de capital fechado. A localização da sede é Avenida Brigadeiro Luís Antônio, 1343, 6º andar, Bela Vista, São Paulo (SP). O país em que a organização opera é o Brasil.			
	2-2. Entidades incluídas no relato de sustentabilidade da organização	As entidades incluídas no Relatório de Sustentabilidade 2025 são as empresas de que a Ultragaz detém o controle operacional: Cia. Ultragaz (100%), Bahiana (100%), NEOgás (100%), Ultragaz Energia Inteligente (100%) e Utingás (57%). As entidades não consideradas no escopo do relatório são Plenogás/Matalplus, das quais a Ultragaz não detém controle operacional.			
	2-3. Período de relato, frequência e ponto de contato		<u>3</u>		
	2-4. Reformulações de informações				
	2-5. Verificação externa	O Relatório de Sustentabilidade não passou por verificação externa. No entanto, alguns indicadores são auditados individualmente para assecuração do Relatório Integrado do Grupo Ultra.			
Atividades e trabalhadores					
	2-6. Atividades, cadeia de valor e outras relações de negócios		<u>46</u>		
	2-7. Empregados		<u>10</u> , <u>36</u>		
	2-8. Trabalhadores que não são empregados		<u>36</u>		

NORMA GRI/OUTRA FONTE

CONTEÚDO

LOCALIZAÇÃO

Requisitos omitidos

OMISSÃO

Justificativa

**CORRELAÇÃO
GRI 11 – SETORIAL**

Governança

2-9. Estrutura de governança e sua composição

20

2-10. Nomeação e seleção para o mais alto órgão de governança

Os critérios e os processos de nomeação e seleção do Conselho de Administração e seus Comitês de Assessoramento estão descritos em nossa [Política Corporativa de Indicação de Membros do Conselho de Administração, de seus Comitês e da Diretoria](#).

2-11. Presidente do mais alto órgão de governança

21

2-12. Papel desempenhado pelo mais alto órgão de governança na supervisão da gestão dos impactos

20

2-13. Delegação de responsabilidade pela gestão de impactos

23

2-14. Papel desempenhado pelo mais alto órgão de governança no relato de sustentabilidade

3

2-15. Conflitos de interesses

Os processos definidos para garantir a prevenção e a mitigação de eventuais conflitos de interesses estão descritos nas políticas corporativas de Conflitos de Interesses e Transações com Partes Relacionadas e Concorrencial. Todas as informações e decisões envolvendo o conflito de interesses identificado (como justificativas para embasamento da decisão do órgão e período de afastamento, bem como documentos correlatos) deverão constar em ata, respeitadas as possíveis obrigações de sigilo sobre tais informações e documentos.

2-16. Comunicação de preocupações cruciais

20

2-17. Conhecimento coletivo do mais alto órgão de governança

20. Detalhes disponíveis no [databook](#).

2-18. Avaliação do desempenho do mais alto órgão de governança

21

2-19. Políticas de remuneração

38

2-20. Processo para determinação da remuneração

38

2-21. Proporção da remuneração total anual

Por questões de estratégia, a informação da remuneração do indivíduo mais bem pago (CEO) não é divulgada.

Estratégia, políticas e práticas

2-22. Declaração sobre estratégia de desenvolvimento sustentável

5

2-23. Compromissos de política

21

2-24. Incorporação de compromissos de política

21

2-25. Processos para reparar impactos negativos

22, 37, 43

2-26. Mecanismos para aconselhamento e apresentação de preocupações

22

2-27. Conformidade com leis e regulamentos

Não há nenhum valor a reportar como perda monetária considerando o período do relatório.

2-28. Participação em associações

35

GRI 2.
Conteúdos
gerais 2021

NORMA GRI/OUTRA FONTE	CONTEÚDO	LOCALIZAÇÃO	OMISSÃO		CORRELAÇÃO GRI 11 – SETORIAL
			Requisitos omitidos	Justificativa	
Engajamento de stakeholders					
GRI 2. Conteúdos gerais 2021	2-29. Abordagem para engajamento de <i>stakeholders</i>	<u>42</u>			
	2-30. Acordos de negociação coletiva	<u>38</u>			
Conteúdos sobre temas materiais					
GRI 3. Conteúdos gerais 2021	3-1. Processo de definição de temas materiais	<u>4</u>			
	3-2. Lista de temas materiais	<u>4</u>			
Mudanças climáticas					
GRI 3. Temas materiais 2021	3-3. Gestão dos temas materiais	<u>26, 27</u>			11.1, 11.2.1
GRI 201. Desempenho econômico 2016	201-2. Implicações financeiras e outros riscos e oportunidades decorrentes de mudanças climáticas	<u>23</u>			11.2.2
	303-1. Interações com a água como recurso compartilhado	<u>32</u>			11.6.2
	303-2. Gestão de impactos relacionados à descarga de água	<u>32</u> . Detalhes disponíveis no <i>databook</i> .			11.6.3
GRI 303. Água 2018	303-4. Descarte de água	<u>32</u> . Detalhes disponíveis no <i>databook</i> .			11.6.5
	303-5. Consumo de água	<u>32</u> . Detalhes disponíveis no <i>databook</i> .			11.6.6
GRI 306. Resíduos 2020	306-1. Geração de resíduos e impactos significativos relacionados a resíduos	<u>31</u>			11.5.2
	306-2. Gestão de impactos significativos relacionados a resíduos	<u>31</u>			11.5.3
	306-3. Peso total de resíduos por tipo e método de disposição	<u>31</u> . Detalhes disponíveis no <i>databook</i> .			11.5.4
	306-4. Resíduos não destinados para disposição final	<u>31</u> . Detalhes disponíveis no <i>databook</i> .			11.5.5
	306-5. Resíduos destinados para disposição final	<u>31</u> . Detalhes disponíveis no <i>databook</i> .			11.5.6
GRI 305. Emissões 2016	305-1. Emissões diretas de gases de efeito estufa (GEE) (escopo 1)	<u>30</u> . Detalhes disponíveis no <i>databook</i> .			11.1.5
	305-2. Emissões indiretas de gases de efeito estufa (GEE) provenientes da aquisição de energia (escopo 2)	<u>30</u> . Detalhes disponíveis no <i>databook</i> .			11.1.6
	305-3. Outras emissões indiretas de gases de efeito estufa (GEE) (escopo 3)	<u>30</u> . Detalhes disponíveis no <i>databook</i> .			11.1.7
	305-4. Intensidade de emissões de gases de efeito estufa (GEE)	<u>30</u> . Detalhes disponíveis no <i>databook</i> .			11.1.8
	305-5. Redução de emissões de gases de efeito estufa	Detalhes disponíveis no <i>databook</i> .			11.2.3
	305-6. Emissões de substâncias que destroem a camada de ozônio (SDO)	Não foram identificadas emissões de SDO na Ultragaz.			
GRI 11. Óleo e gás	11.2.4. Abordagem da organização para desenvolvimento de políticas públicas			Não aplicável ao negócio da Ultragaz.	11.2.4

NORMA GRI/OUTRA FONTE	CONTEÚDO	LOCALIZAÇÃO	OMISSÃO		CORRELAÇÃO GRI 11 – SETORIAL
			Requisitos omitidos	Justificativa	
Transição energética					
GRI 3. Temas materiais 2021	3-3. Gestão dos temas materiais	<u>14, 26</u>			11.1
GRI 302. Energia 2016	302-1. Consumo de energia dentro da organização	<u>32</u> . Detalhes disponíveis no <i>databook</i> .			11.1.2
	302-2. Consumo de energia fora da organização	<u>32</u> . Detalhes disponíveis no <i>databook</i> .			11.1.3
	302-3. Intensidade energética	<u>32</u> . Detalhes disponíveis no <i>databook</i> .			11.1.4
	302-4. Redução do consumo de energia	<u>32</u> . Detalhes disponíveis no <i>databook</i> .			
Qualidade do ar					
GRI 3. Temas materiais 2021	3-3. Gestão dos temas materiais	<u>26, 27</u>			11.3.1
GRI 305. Emissões 2016	305-7. Emissões de NOx, SOx e outras emissões atmosféricas significativas	<u>30</u> . Detalhes disponíveis no <i>databook</i> .			11.3.2
GRI 11. Óleo e gás	416-1. Avaliação dos impactos na saúde e segurança causados por categorias de produtos e serviços		Não aplicável ao negócio da Ultragas.		11.3.3
Saúde, bem-estar e segurança					
GRI 3. Temas materiais 2021	3-3. Gestão dos temas materiais	<u>39, 40</u>			11.9.1
GRI 403. Saúde e segurança no trabalho 2018	403-1. Sistema de gestão de saúde e segurança no trabalho	<u>39</u>			11.9.2
	403-2. Identificação de periculosidade, avaliação de riscos e investigação de incidentes	<u>39</u>			11.9.3
	403-3. Serviços de saúde ocupacional	<u>40, 41</u>			11.9.4
	403-4. Participação dos trabalhadores, consulta e comunicação aos trabalhadores referentes a saúde e segurança do trabalho	<u>39</u>			11.9.5
	403-5. Capacitação dos trabalhadores em saúde e segurança	<u>39</u>			11.9.6
	403-6. Promoção da saúde do trabalhador	<u>40, 41</u>			11.9.7
	403-7. Prevenção e mitigação de impactos sobre a saúde e segurança no trabalho diretamente vinculados a relações de negócios	<u>40</u>			11.9.8
	403-8. Trabalhadores abrangidos por sistema de gestão de saúde e segurança ocupacional	<u>40</u>			11.9.9
	403-9. Lesões relacionadas ao trabalho	<u>39</u>			11.9.10
	403-10. Problemas de saúde relacionados ao trabalho	<u>40</u>			11.9.11

NORMA GRI/OUTRA FONTE	CONTEÚDO	LOCALIZAÇÃO	OMISSÃO		CORRELAÇÃO GRI 11 – SETORIAL
			Requisitos omitidos	Justificativa	
Democratização do acesso à energia					
GRI 3. Temas Materiais 2021	3-3. Gestão dos temas materiais	14, 26			11.15.1
GRI 203. Impactos econômicos indiretos 2016	203-2. Impactos econômicos indiretos significativos	43			11.14.5
GRI 413. Comunidades locais 2016	413-1. Operações com engajamento, avaliações de impacto e programas de desenvolvimento voltados para a comunidade local	45			11.15.2
	413-2. Operações com impactos negativos significativos reais ou potenciais nas comunidades locais		Não aplicável ao negócio da Ultragas.		11.15.3
GRI 202. Presença no mercado 2016	202-2. Proporção de membros da Diretoria contratados na comunidade local		Não aplicável ao negócio da Ultragas.		
Atração, desenvolvimento e retenção de colaboradores					
GRI 3. Temas materiais 2021	3-3. Gestão dos temas materiais	37, 38			11.10.1
GRI 401. Emprego 2016	401-1. Novas contratações e rotatividade de empregados	36. Detalhes disponíveis no databook .			11.10.2
	401-2. Benefícios oferecidos a empregados em tempo integral que não são oferecidos a empregados temporários ou de período parcial	41. Detalhes disponíveis no databook .			11.10.3
	401-3. Licença-maternidade/paternidade	36. Detalhes disponíveis no databook .			11.10.4
GRI 404. Treinamento e educação 2016	404-1. Média de horas de capacitação por ano por empregado	38. Detalhes disponíveis no databook .			11.11.4
	404-2. Programas para o aperfeiçoamento de competências dos empregados e de assistência para transição de carreira		Não aplicável ao negócio da Ultragas.		11.10.7
GRI 405. Diversidade e igualdade de oportunidades 2016	405-1. Diversidade de órgãos de governança e empregados	10. Detalhes disponíveis no databook .			11.11.5
	405-2. Razão matemática do salário e remuneração entre mulheres e homens	38. Detalhes disponíveis no databook .			11.11.6
Ética, integridade e compliance					
GRI 3. Temas materiais 2021	3-3. Gestão dos temas materiais	20			11.12.1 11.20.1
GRI 205. Anticorrupção 2016	205-1. Operações avaliadas quanto a riscos relacionados à corrupção	22. Detalhes disponíveis no databook .			11.20.2
	205-2. Comunicação e capacitação em políticas e procedimentos de combate à corrupção	22. Detalhes disponíveis no databook .			11.20.3
	205-3. Casos confirmados de corrupção e medidas tomadas	22. Detalhes disponíveis no databook .			11.20.4
GRI 206. Concorrência desleal 2016	206-1. Ações judiciais por concorrência desleal, práticas de truste e monopólio	Não há nenhum valor a reportar como perda monetária considerando o período do relatório.			
GRI 406. Não discriminação 2016	406-1. Casos de discriminação e medidas corretivas tomadas	Detalhes disponíveis no databook .			11.11.7
GRI 408. Trabalho Infantil 2016	408-1. Operações e fornecedores com risco significativo para a ocorrência de trabalho infantil	23			
GRI 409. Trabalho forçado ou análogo ao escravo 2016	409-1. Operações e fornecedores com risco significativo para a ocorrência de trabalho forçado ou análogo ao escravo	23			11.12.2

NORMA GRI/OUTRA FONTE	CONTEÚDO	LOCALIZAÇÃO	OMISSÃO		CORRELAÇÃO GRI 11 – SETORIAL
			Requisitos omitidos	Justificativa	
Qualidade e segurança nos produtos e serviços					
GRI 3. Temas Materiais 2021	3-3. Gestão dos temas materiais	28, 29			
GRI 308. Avaliação ambiental de fornecedores 2016	308-1. Novos fornecedores selecionados com base em critérios ambientais	46			
GRI 414. Avaliação social de fornecedores 2016	414-1. Novos fornecedores selecionados com base em critérios sociais	100% dos novos fornecedores da Ultragaz passam por análise reputacional, em que é feita uma investigação sobre histórico, operações e reputação. Fornecedores de categorias de processos ainda passam por uma análise mais detalhada.			11.12.3
Privacidade e segurança de dados					
GRI 3. Temas materiais 2021	3-3. Gestão dos temas materiais	23			
GRI 418. Privacidade do cliente 2016	418-1. Queixas comprovadas relativas a violação da privacidade e perda de dados de clientes	23			
Inovação e tecnologia					
GRI 3. Temas materiais 2021	3-3. Gestão dos temas materiais	28, 29			
Gestão de riscos e incidentes críticos					
GRI 3. Temas materiais 2021	3-3. Gestão dos temas materiais	23			11.18.1
GRI 306. Efluentes e desperdício 2016	306-3. Vazamentos significativos	Não houve vazamentos significativos registrados durante o ano de 2025.			11.18.2

Temas da norma setorial da GRI aplicável definidos como não materiais

TEMAS	EXPLICAÇÃO
Tema 11.4. Biodiversidade	As operações da Ultragaz estão localizadas em áreas industriais e restringem-se a envase e/ou transporte de GLP, GNC e biometano. Não há atividades de exploração e/ou refino. Também não há exploração ou atividade em áreas verdes.
Tema 11.16. Direitos à terra e aos recursos naturais	As operações da Ultragaz estão localizadas em áreas industriais e restringem-se a envase e/ou transporte de GLP, GNC e biometano. Não há atividades de exploração e/ou refino.
Tema 11.17. Direitos de povos indígenas	As operações da Ultragaz estão localizadas em áreas industriais e restringem-se a envase e/ou transporte de GLP, GNC e biometano. Não há atividades de exploração e/ou refino. Também não há exploração ou atividade em áreas demarcadas.

SASB Petróleo e Gás: Refino e Marketing

TÓPICO SASB	MÉTRICA DO RELATO	CÓDIGO	LOCALIZAÇÃO	OMISSÃO
Emissões de GEE	Emissões globais brutas do escopo 1, porcentagem coberta pelos regulamentos de limitações de emissões	EM-RM-110a.1	30. Detalhes disponíveis no databook .	
	Discussão da estratégia ou plano de longo e curto prazo para gerenciar as emissões do escopo 1, metas de redução de emissões e uma análise de desempenho em relação a essas metas	EM-RM-110a.2	Detalhes disponíveis no databook .	
Qualidade do ar	Emissões atmosféricas dos seguintes poluentes: NOx (excluindo N ₂ O), SOx, material particulado (PM10), H ₂ S e compostos orgânicos voláteis (VOCs)	EM-RM-120a.1	30	
	Número de refinarias em ou perto de áreas de população densa	EM-RM-120a.2		Não se aplica a operações da Ultragaz.
Gestão de água e esgoto	Total de água doce retirada, porcentagem reciclada, porcentagem em regiões com estresse hídrico de linha de base alto ou extremamente alto	EM-RM-140a.1	32. Detalhes disponíveis no databook .	
	Número de incidentes de não conformidade associados a licenças, padrões e regulamentos de qualidade da água	EM-RM-140a.2	32. Detalhes disponíveis no databook .	
Gestão de resíduos e materiais perigosos	Quantidade de resíduos perigosos gerados, porcentagem reciclada	EM-RM-150a.1	Detalhes disponíveis no databook .	
	Número de tanques de armazenamento subterrâneo (USTs), número de liberações UST que exigem limpeza e porcentagem em estados com fundos de garantia financeira UST	EM-RM-150a.2	Em 2024, realizamos a desmobilização do tanque de Campo Grande e, para nossa surpresa, identificamos mais um tanque de diesel, totalizando 2 tanques nessa unidade. Em 2025, concluímos todas as demandas previstas, realizando a remoção dos tanques das unidades de Imbiruçu e Cascavel, encerrando assim o plano de desmobilização dos tanques subterrâneos inoperantes. Detalhes disponíveis no databook .	
Saúde e segurança do funcionário	Taxa total de incidentes registráveis (TRIR), taxa de fatalidade, taxa de frequência de quase acidente (NMFR) para (a) funcionários em tempo integral e (b) os funcionário contratados	EM-RM-320a.1	39	
	Discussão dos sistemas de gestão usados para integrar uma cultura de segurança	EM-RM-320a.2	39	
Especificação de produtos e combustível limpo	Porcentagem de Obrigação de Volume Renovável (RVO) atendida por meio de: produção de combustíveis renováveis, compra de número de identificação renováveis "separados (RIN)	EM-RM-410a.2		Indicador não monitorado.
	Mercado total endereçável e participação de mercado para biocombustíveis avançados e infraestrutura associada	EM-RM-410a.3		Indicador não monitorado.
Integridade de preço e competitividade	Quantidade total de perdas monetárias como resultado de processos judiciais associados à fixação ou manutenção de preços	EM-RM-520a.1	Não há nenhum valor a reportar como perda monetária considerando o período do relatório.	
Gestão do ambiente legal e regulatório	Discussão de posições corporativas relacionadas a regulamentações governamentais e/ou propostas de política que abordem fatores ambientais e sociais que afetam a indústria	EM-RM-530a.1	35, 42	
Gerenciamento de risco de incidente crítico	Taxa de Evento de Segurança de Processo (PSE) para Perda de Contenção Primária (LOPC) de maior consequência (nível 1) e menor consequência (nível 2)	EM-RM-540a.1	39	
Gerenciamento de risco de incidente crítico	Taxa do indicador de desafios para sistema de segurança (nível 3)	EM-RM-540a.2	39	
Gerenciamento de risco de incidente crítico	Discussão da medição da disciplina operacional e desempenho do sistema de gestão por meio de indicadores (nível 5)	EM-RM-540a.3	39. Detalhes disponíveis no databook .	

Métricas da atividade

Métricas	Processamento de refino de petróleo bruto e outras matérias-primas	EM-RM-000.A		Não se aplica a operações da Ultragaz.
Métricas	Capacidade operacional de refinamento	EM-RM-000.B		Não se aplica a operações da Ultragaz.

ultragaz

somando
energias

COORDENAÇÃO DO PROJETO

Diretoria de Gestão de Pessoas e Organização

Janaína Alves Maia

Gerência de Sustentabilidade e Comunicação

Douglas Pereira de Freitas

Equipe de Sustentabilidade

Juliana Taguti Pinto

Silmara Barbosa dos Santos

COORDENAÇÃO DE PRODUÇÃO, PROJETO EDITORIAL, CONTEÚDO, PROJETO GRÁFICO E DIAGRAMAÇÃO

Quintal 22

www.quintal22.com.br

CONSULTORIA GRI E *DATABOOK*

Ferso ESG

<https://fersoesg.com>

IMAGENS

Acervo Ultragaz e Adobe Stock